



คู่มือการปฏิบัติงานนโยบายและแผน



นางสาวอลิษา อินจันทร์
เจ้าหน้าที่บริหารงานทั่วไป

คณะวิศวกรรมศาสตร์และเทคโนโลยี
มหาวิทยาลัยเทคโนโลยีราชมงคลศรีวิชัย วิทยาเขตตรัง

คำนำ

คู่มือการปฏิบัติงานของหน่วยนโยบายและแผนฉบับนี้ จัดทำขึ้นเพื่อต้องการให้บุคลากร คณะวิศวกรรมศาสตร์และเทคโนโลยี มหาวิทยาลัยเทคโนโลยีราชมงคลศรีวิชัย ได้รับความรู้ ความเข้าใจใน ขั้นตอนการทำงานของหน่วยนโยบายและแผน เพื่อเพิ่มประสิทธิภาพของบุคลากรในการติดต่อและทราบ ขั้นตอนการปฏิบัติงาน

หน่วยนโยบายและแผน หวังเป็นอย่างยิ่งว่า คู่มือการปฏิบัติงานของหน่วยนโยบายและแผนฉบับนี้ จะเป็นประโยชน์แก่บุคลากรการศึกษาเพื่อก่อให้เกิดประสิทธิภาพและประสิทธิผลในการปฏิบัติงาน และสามารถบูรณาการความรู้ที่ได้รับกับการปฏิบัติงานจริง เพื่อลดข้อผิดพลาดในกระบวนการดำเนินการที่เกิดขึ้น ในการปฏิบัติงาน หากมีข้อบกพร่องประการใดหน่วยนโยบายและแผน ต้องขออภัยไว้ ณ ที่นี้ และจะพัฒนา ระบบการดำเนินงานต่าง ๆ ของหน่วยนโยบายและแผน ให้เป็นระบบมากยิ่งขึ้น

(นางสาวอลิษา อินจันทร์)
เจ้าหน้าที่บริหารงานทั่วไป

สารบัญ

หน้า

ความเป็นมา	1
พันธกิจ	2
โครงสร้างการบริหาร	3
โครงสร้างการบริหาร	4
หน้าที่ความรับผิดชอบ	5
ลักษณะงานที่รับผิดชอบ	6
ขั้นตอนการปฏิบัติงาน การจัดทำงบประมาณรายจ่ายเงินรายได้	6
○ วิธีการจัดทำประมาณการรายรับงบประมาณรายจ่ายเงินรายได้	7
○ วิธีการจัดทำงบประมาณรายจ่าย	8
○ การตั้งงบประมาณรายจ่ายเงินรายได้	9
○ เกณฑ์การจัดทำงบประมาณเงินรายได้	13
○ Flow Chart ขั้นตอนการจัดทำคำขอตั้งงบประมาณรายได้	15
ขั้นตอนการปฏิบัติงาน การจัดทำงบประมาณรายจ่ายประจำปี	16
○ การตั้งงบประมาณรายจ่ายตามผลผลิต และงบรายจ่าย	21
○ รายละเอียดการตั้งงบประมาณรายจ่ายประจำปี	23
○ Flow Chart ขั้นตอนการจัดทำคำขอตั้งงบประมาณรายจ่าย	25
ภาคผนวก	
แบบฟอร์มการจัดทำงบประมาณรายจ่ายเงินรายได้	26
แบบฟอร์มการจัดทำงบประมาณรายจ่ายประจำปี	62

1. ความเป็นมา

ตามพระราชบัญญัติมหาวิทยาลัยเทคโนโลยีราชมงคลศรีวิชัย พ.ศ. 2548 กล่าวว่ามหาวิทยาลัยเทคโนโลยีราชมงคลศรีวิชัย เป็นสถาบันอุดมศึกษาด้านวิทยาศาสตร์และเทคโนโลยี มีฐานะเป็นนิติบุคคลในสังกัดสำนักงานคณะกรรมการการอุดมศึกษา กระทรวงศึกษาธิการ โดยมีวัตถุประสงค์ตามที่กำหนดไว้ในมาตรา 7 คือ ให้การศึกษาส่งเสริมวิชาการและวิชาชีพชั้นสูงที่เน้นการปฏิบัติ ทำการสอน ทำการวิจัย ผลิตช่างอุตสาหกรรม ให้บริการทางวิชาการในด้านวิทยาศาสตร์และเทคโนโลยีแก่สังคม ทำนุบำรุงศิลปะและวัฒนธรรม และอนุรักษ์สิ่งแวดล้อม โดยให้ผู้สำเร็จอาชีวศึกษามีโอกาสในการศึกษาต่อด้านวิชาชีพเฉพาะทางระดับปริญญา เป็นหลักวัตถุประสงค์และเป้าหมายในการจัดตั้งคณะวิศวกรรมศาสตร์และเทคโนโลยี มหาวิทยาลัยเทคโนโลยีราชมงคลศรีวิชัย สอดคล้องกับพระราชบัญญัติมหาวิทยาลัยเทคโนโลยีราชมงคล พ.ศ. 2548 ดังต่อไปนี้

1. มีวัตถุประสงค์เพื่อผลิตและพัฒนากำลังคนทางด้านวิทยาศาสตร์เทคโนโลยี และวิชาชีพที่ชำนาญการปฏิบัติ มีคุณภาพ คุณธรรม ได้มาตรฐานและความเป็นสากล เพื่อกระจายโอกาสทางการศึกษาด้านวิทยาศาสตร์และเทคโนโลยี และวิชาชีพในการขึ้นนำการพัฒนาประเทศและสังคม
2. มุ่งเน้นเกี่ยวกับ การผลิตนักศึกษา งานวิจัย และสิ่งประดิษฐ์ที่มีคุณภาพได้มาตรฐานสากลสอดคล้องกับประเทศและสังคมโลกเป็นสถาบันการศึกษาที่มุ่งสู่ความเป็นเลิศด้านวิชาชีพและเทคโนโลยี พัฒนากำลังคนด้านวิชาชีพและเทคโนโลยีสนองความต้องการของสังคมพัฒนาสถาบันฯ

วัตถุประสงค์

1. เพื่อผลิตบัณฑิตและพัฒนากำลังคนทางวิศวกรรมในสาขาต่างๆตามความต้องการในการพัฒนาภูมิภาคอันดามัน
2. เพื่อสร้างโอกาสทางการศึกษาไปสู่ระดับภูมิภาคและท้องถิ่นโดยเฉพาะทางด้านวิศวกรรม เทคโนโลยี พลังงาน และสิ่งแวดล้อม
3. เพื่อสร้างงานวิจัยและพัฒนาความรู้ทางด้านวิศวกรรมเทคโนโลยี พลังงาน และสิ่งแวดล้อม ที่ตอบสนองความต้องการของภูมิภาคฝั่งอันดามัน
4. เพื่อให้บริการทางวิชาการ ทางด้านวิศวกรรมเทคโนโลยี พลังงาน และสิ่งแวดล้อม แก่หน่วยงานต่างๆ ทั้งภาครัฐและภาคเอกชนตลอดจนประชาชนทั่วไป

ปรัชญาการศึกษา

“สร้างสรรค์สังคม ส่งเสริมปัญญา พัฒนางานวิจัย ใส่ใจเทคโนโลยี”

วิสัยทัศน์ (Vision)

เป็นศูนย์กลางในการผลิตบัณฑิตด้านวิศวกรรม พลังงาน สิ่งแวดล้อม และเทคโนโลยี โดยเน้นพัฒนาด้านวิชาการและเชี่ยวชาญปฏิบัติ พร้อมทั้งสร้างงานวิจัยเพื่อตอบสนองความต้องการของภูมิภาคฝั่งอันดามัน

พันธกิจ (Mission)

1. มุ่งเน้นผลิตบัณฑิตที่เชี่ยวชาญทักษะวิชาชีพด้านวิศวกรรมศาสตร์และเทคโนโลยี และมีความสามารถพร้อมเข้าสู่ตลาดแรงงานทั้งในและต่างประเทศ
2. พัฒนางานวิจัย สิ่งประดิษฐ์ และนวัตกรรมทางด้านวิศวกรรมและเทคโนโลยี ที่นำไปสู่การแก้ปัญหาและพัฒนาประเทศ
3. บริการทางวิชาการ และเพิ่มองค์ความรู้ทางด้านวิศวกรรมและเทคโนโลยี เพื่อตอบสนองความต้องการของสังคม
4. ส่งเสริมและทำนุบำรุงศิลปวัฒนธรรม อนุรักษ์ภูมิปัญญาไทย และสิ่งแวดล้อม

อัตลักษณ์

“บัณฑิตนักปฏิบัติ”

เอกลักษณ์

“เชี่ยวชาญเทคโนโลยี มีทักษะปฏิบัติ”

ประเด็นยุทธศาสตร์

1. การพัฒนาการศึกษาด้านวิศวกรรมศาสตร์และเทคโนโลยี มุ่งสร้างบัณฑิตที่มีคุณภาพ คุณธรรม จริยธรรม สู่ตลาดแรงงานทั้งในและต่างประเทศ
2. การพัฒนาศักยภาพอาจารย์และบุคลากรทางการศึกษา เพื่อสร้างงานวิจัยและองค์ความรู้ใหม่ด้านวิศวกรรมศาสตร์และเทคโนโลยีเพื่อพัฒนาประเทศ
3. การถ่ายทอดองค์ความรู้ ทางด้านวิศวกรรมศาสตร์และเทคโนโลยี เพื่อพัฒนาคุณภาพชีวิต ที่ดี ตามความต้องการของสังคม
4. การปลูกจิตสำนึกในการทำนุบำรุงศาสนา อนุรักษ์ศิลปวัฒนธรรมและสิ่งแวดล้อม แก่นักศึกษาและบุคลากร

2. วัตถุประสงค์การจัดทำคู่มือ

การจัดทำคู่มือการปฏิบัติงานงานนโยบายและแผน มีวัตถุประสงค์ในการจัดทำดังนี้

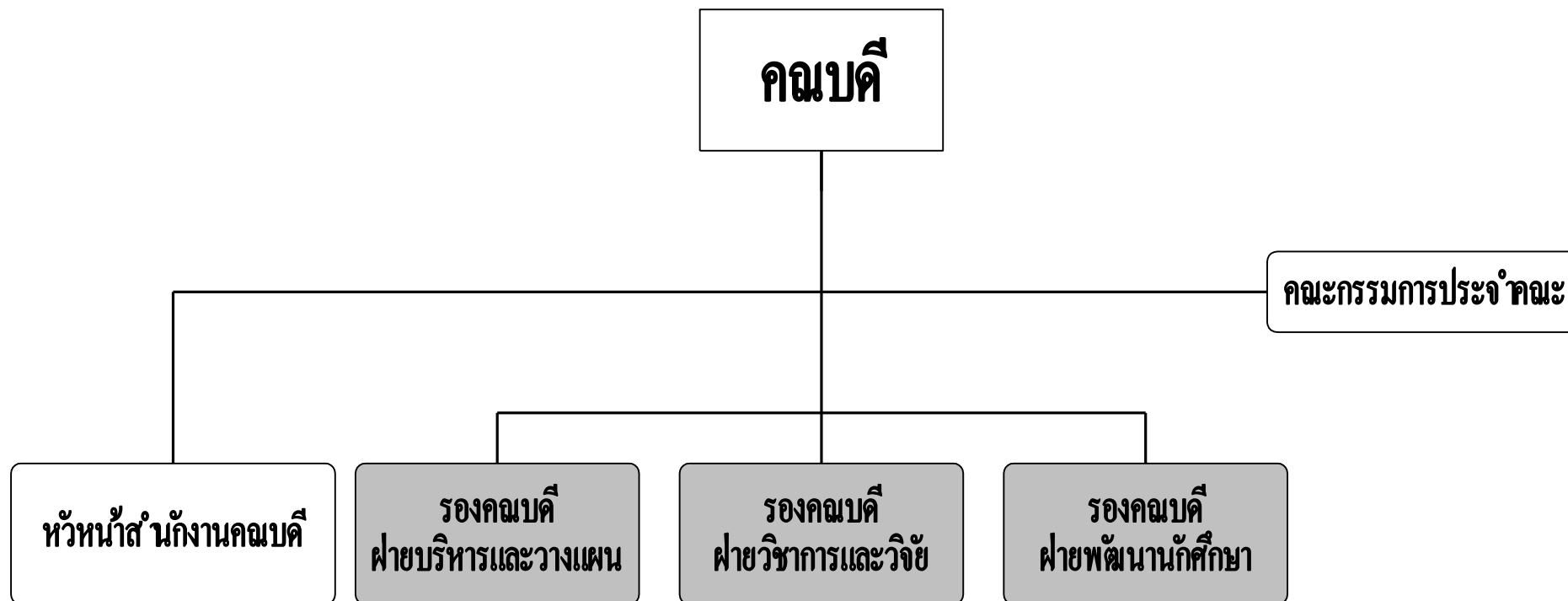
2.1 เพื่อให้หน่วยงานมีการจัดทำคู่มือการปฏิบัติงานที่ชัดเจน อย่างเป็นลายลักษณ์อักษร ที่แสดงถึงรายละเอียดขั้นตอนการปฏิบัติงานของกิจกรรม/กระบวนการต่างๆ ของหน่วยงาน และสร้างมาตรฐานการปฏิบัติงานที่มุ่งไปสู่การบริหารคุณภาพอย่างทั่วทั้งองค์กรอย่างมีประสิทธิภาพ เกิดผลงานที่ได้มาตรฐานเป็นไปตามเป้าหมาย ได้ผลิตผลหรือการบริการที่มีคุณภาพ และบรรลุข้อกำหนดที่สำคัญของกระบวนการ

2.2 เพื่อเป็นหลักฐานแสดงวิธีการทำงานที่สามารถถ่ายทอดให้กับผู้เข้ามาปฏิบัติงานใหม่ พัฒนาให้การทำงานเป็นมืออาชีพ และใช้ประกอบการประเมินผลการปฏิบัติงานของบุคลากร รวมทั้งแสดงหรือเผยแพร่ให้กับผู้ให้บริการ ทั้งหน่วยงานภายใน หน่วยงานภายนอก ให้สามารถเข้าใจและใช้ประโยชน์จากกระบวนการงานที่มีอยู่เพื่อขอการรับบริการที่ตรงกับความต้องการ

2.3 เพื่อจัดการความรู้ที่มีอยู่ในงานบริหารทั่วไป โครงการจัดตั้งคณะวิศวกรรมศาสตร์และเทคโนโลยี และพัฒนางานให้เกิดความต่อเนื่องมีประสิทธิภาพสูงสุด

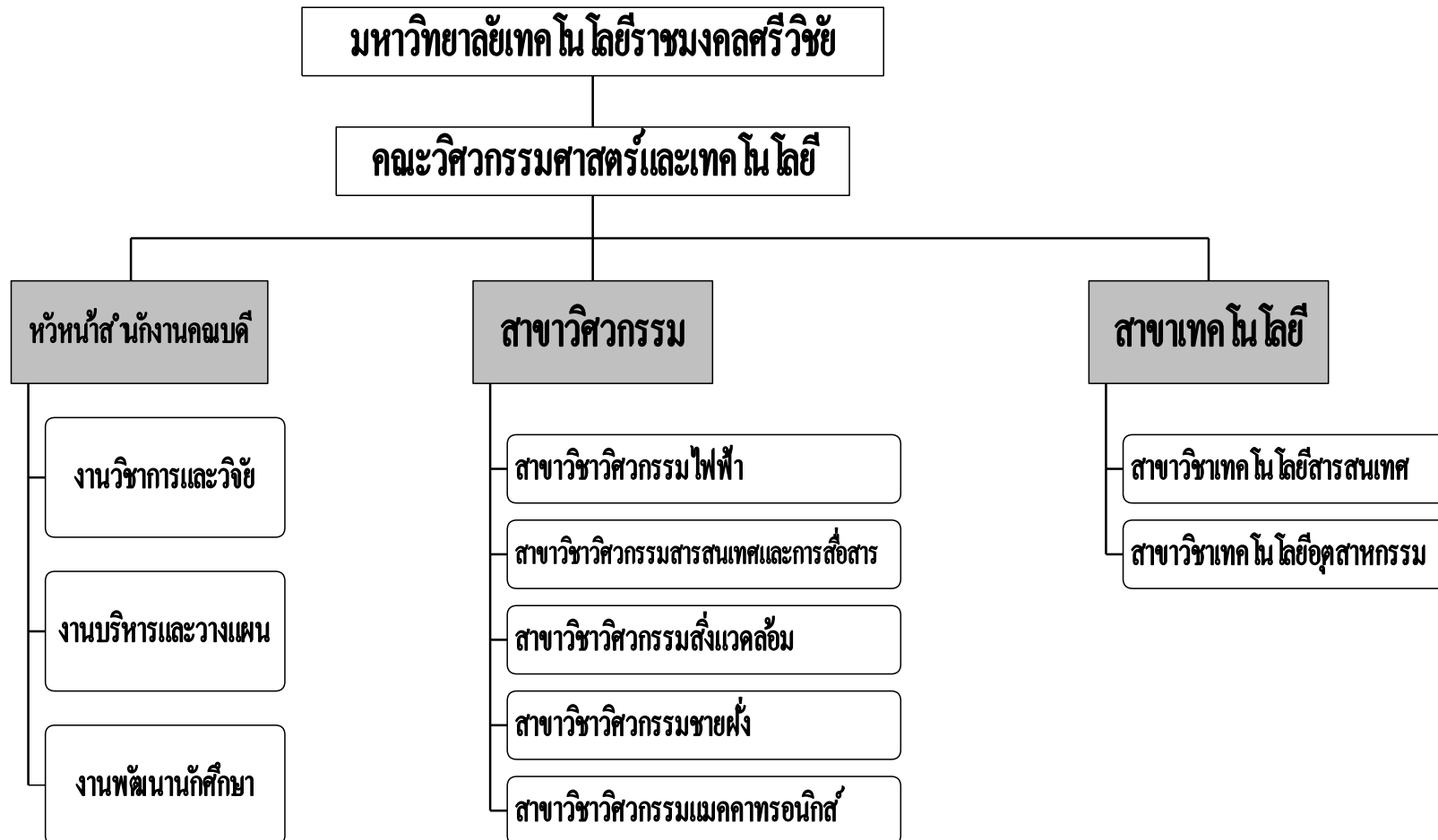
3. โครงสร้างการบริหาร โครงการจัดตั้งคณะวิศวกรรมศาสตร์และเทคโนโลยี

3.1 โครงสร้างของงาน



4. โครงสร้างหน่วยงานโครงการจัดตั้งคณะวิศวกรรมศาสตร์และเทคโนโลยี

4.1 โครงสร้างการบริหารหน่วยงาน



5. หน้าที่ความรับผิดชอบ

งานนโยบายและแผน มีหน้าที่รับผิดชอบงานด้านการวางแผน การบริหารความเสี่ยง การควบคุมภายใน การบริการวิชาการ และทำนุบำรุงศิลปวัฒนธรรม ซึ่งการปฏิบัติงานขึ้นอยู่กับนโยบาย แนวทางของมหาวิทยาลัยเทคโนโลยีราชมงคลศรีวิชัย จึงเป็นแหล่งข้อมูลการดำเนินงานที่สำคัญและเป็นประโยชน์ต่อผู้บริหาร หัวหน้าฝ่าย ตลอดจนบุคลากรของโครงการจัดตั้งคณะวิศวกรรมศาสตร์และเทคโนโลยี เพื่อเป็นการพัฒนาการให้บริการ บุคลากรสามารถปฏิบัติงานแทนกันได้ และเพื่อเป็นหน่วยสนับสนุน ให้บริการกับฝ่ายต่างๆ ให้ดำเนินการเป็นไปด้วยความเรียบร้อย ประสบความสำเร็จ และเพื่อเป็นการพัฒนาการให้บริการให้มีประสิทธิภาพมากยิ่งขึ้น

5.1 ด้านปฏิบัติการ

- ช่วยศึกษา วิเคราะห์ วิจัย ประสานแผน ประมวลแผน พิจารณาเสนอแนะ เพื่อประกอบการกำหนดนโยบาย
- จัดทำแผนหรือโครงการ ติดตามประเมินผลการดำเนินงานตามแผน และโครงการต่างๆ ซึ่งเป็นแผนงานของสถาบันอุดมศึกษา เพื่อให้การปฏิบัติงาน แผนงาน โครงการ หรือกิจกรรม ได้บรรลุตามวัตถุประสงค์ที่วางไว้
- ให้บริการวิชาการด้านต่างๆ เช่น ให้คำปรึกษา แนะนำในการปฏิบัติงานแก่เจ้าหน้าที่ผู้เข้ามาปฏิบัติงานใหม่ ตอบปัญหาและชี้แจงเรื่องต่างๆ เกี่ยวกับงานในหน้าที่ เพื่อสามารถปฏิบัติงานได้ถูกต้อง มีประสิทธิภาพ และปฏิบัติหน้าที่อื่นที่เกี่ยวข้อง

5.2 ด้านการวางแผน

วางแผนการทำงานที่รับผิดชอบ ร่วมวางแผนการทำงานของหน่วยงานหรือโครงการ เพื่อให้การดำเนินงานบรรลุตามเป้าหมายและผลสัมฤทธิ์ที่กำหนด

5.3 ด้านการประสานงาน

- ประสานการทำงานร่วมกัน ระหว่างทีมงานหรือหน่วยงานทั้งภายในและภายนอก เพื่อให้เกิดความร่วมมือและผลสัมฤทธิ์ตามที่กำหนดไว้
- ชี้แจงและให้รายละเอียดเกี่ยวกับข้อมูล ข้อเท็จจริง แก่บุคคลหรือหน่วยงานที่เกี่ยวข้อง เพื่อสร้างความเข้าใจหรือความร่วมมือในการดำเนินงานตามที่ได้รับมอบหมาย

5.4 ด้านบริหาร

- ให้คำปรึกษา แนะนำเบื้องต้น เผยแพร่ ถ่ายทอดความรู้ทางด้านวิเคราะห์นโยบายและแผน รวมทั้งตอบปัญหาและชี้แจงเรื่องต่างๆ เกี่ยวกับงานในหน้าที่ เพื่อให้ผู้รับบริการได้รับทราบข้อมูล ความรู้ต่างๆ ที่เป็นประโยชน์

6. ลักษณะงานที่รับผิดชอบ

- ประสานงาน สํารวจ รวบรวม วิเคราะห์ ตรวจสอบ และจัดทําเงินนอกงบประมาณแผ่นดิน ประเภทเงินรายได้
- จัดทําแผนการใช้จ่ายเงินงบประมาณแผ่นดิน / เงินนอกงบประมาณแผ่นดิน ประเภทเงินรายได้
- จัดแผนการจัดซื้อจัดจ้างครุภัณฑ์ ที่ดิน และสิ่งก่อสร้าง
- ประสานงานและดําเนินงานเกี่ยวกับการจัดสรรงบประมาณ
- สํารวจ รวบรวม โครงการ/กิจกรรม จากฝ่าย/งานต่าง ๆ และจัดทําแผนปฏิบัติการประจำปี
- ติดตามและประเมินผลการดําเนินโครงการตามแผนปฏิบัติการประจำปีและจัดทําสรุปรายงาน
- ประสานงานการจัดทําแผนยุทธศาสตร์ของคณะ ติดตามและประเมินผลการดําเนินงานและจัดทําสรุปรายงาน
- ประสานงานการทํารายงานประจำปีของคณะ
- รวบรวมข้อมูลผลการดําเนินงานของงบประมาณ
- ประเมินความพึงพอใจเพื่อการบริหาร (ผู้บริหารคณะ/บุคลากร/โครงการ/กิจกรรม)
- งานอื่น ๆ ตามที่ได้รับมอบหมาย

7. ขั้นตอนการปฏิบัติงาน

7.1 การจัดทํางบประมาณรายจ่ายเงินรายได้ มีดังนี้

1. จัดทําข้อมูลนักศึกษา
2. การคํานวณประมาณการรายรับ
3. ศึกษาเกณฑ์การจัดทํางบประมาณรายจ่ายเงินรายได้
4. ทําสรุปรประมาณการรายรับ-วงเงินเพื่อดีงงบประมาณรายจ่าย
5. ทําคําสเสนอของงบประมาณรายจ่ายเงินรายได้
 - 5.1 จัดทํารายละเอียดค่าซื้อแจงลูกจ้างชั่วคราวอัตราเดิม/อัตราใหม่
 - 5.2 จัดทํารายละเอียดงบดําเนินงาน (ค่าตอบแทน/ค่าใช้จ่าย/ค่าวัสดุ/ค่าสาธารณูปโภค)
 - 5.3 จัดทํารายละเอียดงบลงทุน (ครุภัณฑ์/สิ่งก่อสร้าง)
 - 5.4 จัดทํารายละเอียด โครงการ (งบเงินอุดหนุน/งบรายจ่ายอื่น)
 - 5.5 จัดทํางบประมาณรายจ่ายเงินรายได้ประจำปีงบประมาณ จำแนกตามผลผลิต
6. จัดทํารายละเอียดงานฝึกทักษะวิชาชีพ/งานฟาร์ม
7. จัดทํารายละเอียดงานหอพัก
8. จัดทําสรุปรค่าเสนอของงบประมาณรายจ่ายเงินรายได้
9. จัดทําสรุปรความเชื่อมโยงงบประมาณรายจ่ายเงินรายได้
10. คณะ ประมาณการรายรับค่าบำรุงห้องสมุด ส่งให้กับวิทยาเขต/ส่วนกลางสงขลา ตั้งเป็นรายรับ-รายจ่ายของวิทยาเขต/ส่วนกลาง(รายรับจากค่าบำรุงห้องสมุดที่คํานวณได้ทั้งหมด วิทยาเขต/ส่วนกลางสงขลา ต้องตั้งจ่ายเป็นค่าวัสดุและตำราเรียนทั้งหมด)
11. คณะ ประมาณการรายรับค่าบริการคอมพิวเตอร์และเครือข่าย ตามเกณฑ์ที่กำหนด

7.1.1 วิธีการจัดทำประมาณการรายรับงบประมาณรายจ่ายเงินรายได้ของคณะ

1. การคำนวณรายรับของ 3 ภาคการศึกษา คือ
 - ภาคการศึกษาที่ 2
 - ภาคการศึกษาฤดูร้อน
 - ภาคการศึกษาที่ 1
2. รายรับที่นำมาคำนวณประมาณการรายรับงบประมาณเงินรายได้ ประกอบด้วย
 - ค่าบำรุงการศึกษา
 - ค่าลงทะเบียน
 - ค่าธรรมเนียมการศึกษาแบบเหมาจ่าย (ใช้กับนักศึกษาเทอม 1/2557 เป็นต้นมา)
 - ค่าธรรมเนียมการศึกษาพิเศษ (เฉพาะนักศึกษาที่เข้าเรียนปีการศึกษา 2554 เป็นต้นมา)
 - ค่าบำรุงห้องสมุด (คำนวณแยกต่างหากเพื่อส่งรายรับให้กับวิทยาเขต/ส่วนกลางสงขลา)
 - ค่าบริการคอมพิวเตอร์และเครือข่าย คือ สมทบมหาวิทยาลัย 70% และหน่วยงานตั้งจ่าย 30% (ตั้งจ่ายในงบดำเนินงาน หมวดค่าวัสดุคอมพิวเตอร์/งบลงทุนหมวดครุภัณฑ์ เท่านั้น)
 - รายได้อื่นๆ
3. ประมาณการรายรับงบประมาณรายจ่ายเงินรายได้โดยจัดทำรายละเอียดตามแบบฟอร์มดังนี้

3.1 รายรับของภาคปกติ

3.1.1 ประมาณการรายรับของการจัดการศึกษาด้านวิทยาศาสตร์และเทคโนโลยี

- ระดับปริญญาตรี
 - เทอม 2 ตามแบบฟอร์ม ปว.1
 - เทอม 3 ตามแบบฟอร์ม ปว.1-ร
 - เทอม 1 ตามแบบฟอร์ม ปว.1
 - เทอม 2 ตามแบบฟอร์ม ปว.1 แบบเหมาจ่าย
 - เทอม 3 ตามแบบฟอร์ม ปว.1-ร แบบเหมาจ่าย
 - เทอม 1 ตามแบบฟอร์ม ปว.1 แบบเหมาจ่าย
- ระดับปริญญาตรี รายวิชาพื้นฐานที่สอนให้คณะอื่น
 - เทอม 2 ตามแบบฟอร์ม ปว.3
 - เทอม 3 ตามแบบฟอร์ม ปว.3-ร
 - เทอม 1 ตามแบบฟอร์ม ปว.3
 - เทอม 2 ตามแบบฟอร์ม ปว.3 แบบเหมาจ่าย
 - เทอม 3 ตามแบบฟอร์ม ปว.3-ร แบบเหมาจ่าย
 - เทอม 1 ตามแบบฟอร์ม ปว.3 แบบเหมาจ่าย

7.1.2 วิธีการการจัดทำงบประมาณรายจ่ายรายได้ของคณะ

สำนักงานคณะกรรมการอุดมศึกษาได้กำหนดผลผลิตของสถาบันอุดมศึกษาในสังกัดและในกำกับ สำนักงานคณะกรรมการอุดมศึกษา ในส่วนของมหาวิทยาลัย ประกอบด้วย 6 ผลผลิต คือ

ผลผลิตที่ 1 รายการค่าใช้จ่ายบุคลากรภาครัฐ ยกเว้นระดับคุณภาพการศึกษาและการเรียนรู้ตลอดชีวิต

ผลผลิตที่ 2 ผู้สำเร็จการศึกษาด้านสังคมศาสตร์

ผลผลิตที่ 3 ผลงานการให้บริการวิชาการ

ผลผลิตที่ 4 ผู้สำเร็จการศึกษาด้านวิทยาศาสตร์และเทคโนโลยี

ผลผลิตที่ 5 ผลงานทำนุบำรุงศิลปวัฒนธรรม

ผลผลิตที่ 6 โครงการวิจัยและนวัตกรรม

ดังนั้นเพื่อให้งบประมาณรายจ่ายเงินรายได้ มีความสอดคล้องกับงบประมาณแผ่นดิน การจัดทำคำขอตั้งงบประมาณรายจ่ายเงินรายได้ โดยมีหลักเกณฑ์การเสนอขอ ดังนี้

7.1.3 การตั้งงบประมาณรายจ่ายเงินรายได้ภาคปกติ

จากวงเงินที่สามารถตั้งจ่ายได้ในส่วนภาคปกติ ให้จำแนกค่าใช้จ่ายตามผลผลิต ทั้ง 6 ผลผลิต และให้จัดทำรายละเอียดตามแบบฟอร์มคำขอตั้งงบประมาณรายจ่ายเงินรายได้ ดังนี้

- จัดทำสรุปคำเสนอของงบประมาณรายจ่ายเงินรายได้ประจำปี ตามแบบฟอร์ม ป.02
- จัดทำสรุปประมาณการรายรับ-วงเงินเพื่อตั้งงบประมาณรายจ่ายประจำปี ตามแบบฟอร์ม ป.03
- จัดทำรายละเอียดคำขอตั้งงบประมาณ 6 ผลผลิต ตามแบบฟอร์ม ปผ.1 ถึง ปผ.7
- จัดทำรายละเอียดค่าชี้แจง ลูกจ้างชั่วคราวอัตราเต็ม (รวมอัตราระหว่างปี) ประจำปี ตามแบบฟอร์ม ป.04
- จัดทำรายละเอียดค่าชี้แจง ลูกจ้างชั่วคราวอัตราใหม่ ประจำปี ตามแบบฟอร์ม ป.05
- จัดทำสรุปรายการครุภัณฑ์/สิ่งก่อสร้าง ตามแบบฟอร์ม ป.06
- จัดทำรายละเอียดค่าชี้แจงค่าครุภัณฑ์ ตามแบบฟอร์ม ป.07
- จัดทำรายละเอียดค่าชี้แจงรายการก่อสร้างและปรับปรุงสิ่งก่อสร้าง ตามแบบฟอร์ม ป.08
- จัดทำรายละเอียดตารางสรุปโครงการ ตามแบบฟอร์ม ป.09
- จัดทำรายละเอียดโครงการ ตามแบบฟอร์ม ป.10
- จัดทำรายละเอียดนักศึกษา ตามแบบฟอร์ม
 เทอม 2/ประจำปี ตามแบบฟอร์ม นศ.2/63
 ภาคฤดูร้อน ประจำปีตามแบบฟอร์ม นศ.3/63
 เทอม 1/ประจำปี ตามแบบฟอร์ม นศ.1/64
- จัดทำรายละเอียดประมาณการรายรับค่าบำรุงห้องสมุด
 จัดการศึกษาด้านวิทยาศาสตร์และเทคโนโลยี ตามแบบฟอร์ม ท.ว.1
- จัดทำรายละเอียดประมาณการรายรับค่าบริการคอมพิวเตอร์และเครือข่าย
 จัดการศึกษาด้านวิทยาศาสตร์และเทคโนโลยี ตามแบบฟอร์ม ค.ว.1

7.1.4 การตั้งงบประมาณรายจ่ายเงินรายได้ตามผลผลิตและงบรายจ่าย

ผลผลิต	คำอธิบายการตั้งงบรายจ่าย
ผลผลิตที่ 1 รายการค่าใช้จ่าย บุคลากรภาครัฐ ยกระดับคุณภาพ การศึกษาและการเรียนรู้ตลอด ชีวิต	- ตั้งงบประมาณในส่วนของงบบุคลากร (ค่าจ้างชั่วคราว) - ตั้งงบประมาณในส่วนของงบดำเนินงาน (ค่าตอบแทนประจำ ตำแหน่ง/ค่าประกันสังคม และเงินกองทุนทดแทน)
ผลผลิตที่ 2 ผู้สำเร็จการศึกษาด้าน สังคมศาสตร์	- ตั้งงบประมาณในส่วนของการผลิตและพัฒนาบัณฑิตด้าน สังคมศาสตร์ ได้ทุกงบรายจ่าย (ยกเว้น งบบุคลากร และงบ ดำเนินงาน)
ผลผลิตที่ 3 ผลการให้บริการวิชาการ	- ตั้งงบประมาณได้เฉพาะงบเงินอุดหนุน ในส่วนของโครงการ บริการวิชาการ (จัดให้แก่บุคคลภายนอกมหาวิทยาลัย) ส่ง โครงการบริการวิชาการไปยังหน่วยบริการทางวิชาการแก่สังคม ไม่ต้องส่งกองนโยบายและแผน
ผลผลิตที่ 4 ผู้สำเร็จการศึกษาด้าน วิทยาศาสตร์ และเทคโนโลยี	- ตั้งงบประมาณในส่วนของการผลิตและพัฒนาบัณฑิตด้าน วิทยาศาสตร์ และเทคโนโลยี ได้ทุกงบรายจ่าย (ยกเว้นงบ บุคลากร และงบดำเนินงาน)
ผลผลิตที่ 5 ผลงานทำนุบำรุงศิลปวัฒนธรรม	- ตั้งงบประมาณได้เฉพาะงบเงินอุดหนุน ในส่วนของโครงการ ทำนุบำรุง ศิลปวัฒนธรรมและอนุรักษ์สิ่งแวดล้อม
ผลผลิตที่ 6 โครงการวิจัยและนวัตกรรม	- ตั้งงบประมาณได้เฉพาะงบเงินอุดหนุน ในส่วนของ ค่าใช้จ่ายในการ ดำเนินโครงการวิจัย ส่งโครงการวิจัยไปยัง สถาบันวิจัยและพัฒนา ไม่ต้องส่งกองนโยบายและแผน

7.1.5 รายละเอียดการตั้งงบประมาณรายจ่ายเงินรายได้ ตามหมวดรายจ่าย

1. งบบุคลากร

1.1 ค่าจ้างชั่วคราว

- กรณีที่ได้รับอนุมัติจากมหาวิทยาลัยฯ ให้เปลี่ยนแปลง/เพิ่มอัตราลูกจ้างชั่วคราว
ระหว่างปีงบประมาณรายจ่ายเงินรายได้ ให้แนบหนังสืออนุมัติจากมหาวิทยาลัยฯด้วย
- การขออัตราใหม่ ให้แสดงเหตุผลความจำเป็น ภาระงานและผลกระทบหากไม่ได้
รับจัดสรรอัตราดังกล่าว

2. งบดำเนินการ

2.1 ค่าตอบแทน (ค่าตอบแทนเงินประจำตำแหน่ง)

2.2 ค่าใช้สอย จำแนกเป็น ค่าประกันสังคม และเงินกองทุนทดแทน

3. งบลงทุน

- ให้จัดทำสรุปรายการครุภัณฑ์/สิ่งก่อสร้าง ตามแบบฟอร์ม ป.06 และจัดทำรายละเอียดการชี้แจงค่าครุภัณฑ์ ตามแบบฟอร์ม ป.07 ค่าที่ดินและสิ่งก่อสร้าง ตามแบบฟอร์ม ป.08 (แนบคำชี้แจงตามผลผลิต)

4. งบเงินอุดหนุน

- 4.1 ค่าตอบแทน
- 4.2 ค่าใช้สอย
- 4.3 ค่าวัสดุ
- 4.4 ค่าสาธารณูปโภค
- 4.5 โครงการสนับสนุนการดำเนินงานตามภารกิจพื้นฐาน
- 4.6 โครงการสนับสนุนการดำเนินงานตามภารกิจยุทธศาสตร์
- 4.7 โครงการบริการวิชาการ
- 4.8 โครงการทำนุบำรุงศิลปวัฒนธรรมและอนุรักษ์สิ่งแวดล้อม
- 4.9 โครงการวิจัยและนวัตกรรม
- 4.10 สมทบกองทุนส่งเสริมและพัฒนางานวิจัยหน่วยงาน
- 4.11 เงินสนับสนุนสโมสรนักศึกษา
- 4.12 สมทบกองทุนสหกิจศึกษา
- 4.13 สนับสนุนทุนการศึกษาแก่นักศึกษา
- 4.14 สนับสนุนทุนการศึกษาแก่บุคคลภายนอก
- 4.15 ทุนพัฒนาบุคลากร(รายเดิม)
- 4.16 ค่าบำรุงสมาชิกสภาวิชาการ/สภาคณบดี
- 4.17 สมทบกองทุนฝึกทักษะนักศึกษาที่ก่อให้เกิดรายได้
- 4.18 เงินอุดหนุนอื่น ๆ

5. งบกลาง

5.1 งานจัดการศึกษา

5.1.1 หน่วยงานจัดตั้งตามกฎหมายกระทรวง

5.1.1.1 ระดับ ปวส. และ ป.ตรี

- 1) ภาคปกติ งบกลางตั้งอย่างน้อย 6% ของประมาณการรายรับทั้งหมด
- 2) ภาคสมทบ งบกลางตั้งอย่างน้อย 6% ของประมาณการรายรับทั้งหมด
- 3) สาขาวิชาการจัดการนวัตกรรมการค้า งบกลางตั้งอย่างน้อย 6% ของประมาณการรายรับทั้งหมด
- 4) สาขาวิชาวิศวกรรมเครื่องกลเรือ งบกลางตั้งอย่างน้อย 5% ของประมาณการรายรับทั้งหมด

การรายรับทั้งหมด

5.1.1.2 ระดับบัณฑิตศึกษา

- 1) ภาคปกติ งบกลางตั้งอย่างน้อย 5% ของประมาณการรายรับทั้งหมด
- 2) แบบไม่เต็มเวลา งบกลางตั้งอย่างน้อย 5% ของประมาณการรายรับทั้งหมด

5.1.2 หน่วยงานจัดตั้งภายในมหาวิทยาลัยเทคโนโลยีราชมงคลศรีวิชัย

5.1.2.1 ระดับ ปวส. และ ป.ตรี

- 1) ภาคปกติ งบกลางตั้งอย่างน้อย 6% ของประมาณการรายรับทั้งหมด
- 2) ภาคสมทบ งบกลางตั้งอย่างน้อย 6% ของประมาณการรายรับทั้งหมด
- 3) สาขาวิชาการจัดการนวัตกรรมการค้า งบกลางตั้งอย่างน้อย 6% ของประมาณการรายรับทั้งหมด
- 4) สาขาวิชาเทคโนโลยีปิโตรเลียม งบกลางตั้งอย่างน้อย 4% ของประมาณการรายรับทั้งหมด

5.2 งานฝึกทักษะวิชาชีพนักศึกษา/ งานฟาร์ม/ สถานแสดงพันธุ์สัตว์น้ำราชมงคลศรีวิชัย

- งบกลางตั้งอย่างน้อย 10% ของประมาณการรายรับทั้งหมด

5.3 งานหอพัก

- งบกลางตั้งอย่างน้อย 10% ของประมาณการรายรับทั้งหมด

5.4 รายได้อื่นๆ

- หน่วยงานระดับคณะ/ วิทยาลัย/ สำนัก/ สถาบัน งบกลางตั้งอย่างน้อย 10% ของประมาณการรายรับทั้งหมด
- หน่วยงานระดับวิทยาเขต งบกลางตั้งอย่างน้อย 10% ของประมาณการรายรับทั้งหมด

6. สบทบมหาวิทยาลัยฯ

6.1 งานจัดการศึกษา

6.1.1 หน่วยงานจัดตั้งตามกฎหมายกระทรวง

6.1.1.1 ระดับ ปวส. และ ป.ตรี

1) ภาคปกติ สบทบมหาวิทยาลัยฯ 24%

- ตั้งวงเงินสมทบค่าการจัดการศึกษา 12% ของประมาณการรายรับทั้งหมด
- ตั้งวงเงินค่าไฟฟ้า 12% ของประมาณการรายรับทั้งหมด

2) ภาคสมทบ สบทบมหาวิทยาลัยฯ 24%

- ตั้งวงเงินสมทบค่าการจัดการศึกษา 12% ของประมาณการรายรับทั้งหมด

- ตั้งวงเงินค่าไฟฟ้า 12% ของประมาณการรายรับทั้งหมด

3) สาขาวิชาการจัดการนวัตกรรมการค้า สมทบมหาวิทยาลัยฯ 22%

- ตั้งวงเงินสมทบค่าการจัดการศึกษา 10% ของประมาณการรายรับทั้งหมด

- ตั้งวงเงินค่าไฟฟ้า 12% ของประมาณการรายรับทั้งหมด

4) สาขาวิชาวิศวกรรมเครื่องกลเรือ สมทบมหาวิทยาลัยฯ 11%
- ตั้งวงเงินสมทบค่าการจัดการศึกษา 6% ของประมาณการรายรับทั้งหมด

- ตั้งวงเงินค่าไฟฟ้า 5% ของประมาณการรายรับทั้งหมด

6.1.1.2 ระดับบัณฑิตศึกษา

1) ภาคปกติ สมทบมหาวิทยาลัยฯ 22%

- ตั้งวงเงินสมทบค่าการจัดการศึกษา 10% ของประมาณการรายรับทั้งหมด

- ตั้งวงเงินค่าไฟฟ้า 12% ของประมาณการรายรับทั้งหมด

2) แบบไม่เต็มเวลา สมทบมหาวิทยาลัยฯ 22%

- ตั้งวงเงินสมทบค่าการจัดการศึกษา 10% ของประมาณการรายรับทั้งหมด

- ตั้งวงเงินค่าไฟฟ้า 12% ของประมาณการรายรับทั้งหมด

6.1.2 หน่วยงานจัดตั้งภายในมหาวิทยาลัยเทคโนโลยีราชมงคลศรีวิชัย

6.1.2.1 ระดับ ปวส. และ ป.ตรี

1) ภาคปกติ ตั้งวงเงินค่าไฟฟ้ามหาวิทยาลัยฯ 12% ของประมาณการรายรับทั้งหมด

2) ภาคสมทบ ตั้งวงเงินค่าไฟฟ้ามหาวิทยาลัยฯ 12% ของประมาณการรายรับทั้งหมด

3) สาขาวิชาการจัดการนวัตกรรมการค้า ตั้งวงเงินค่าไฟฟ้ามหาวิทยาลัยฯ 12% ของประมาณการรายรับทั้งหมด

4) สาขาวิชาเทคโนโลยีปิโตรเลียม ตั้งวงเงินค่าไฟฟ้ามหาวิทยาลัยฯ 4% ของประมาณการรายรับทั้งหมด

6.2 งานฝึกทักษะวิชาชีพนักศึกษา/ งานฟาร์ม/ สถานแสดงพันธุ์สัตว์น้ำราชมงคลศรีวิชัย

- ตั้งวงเงินค่าไฟฟ้ามหาวิทยาลัยฯ 5% ของประมาณการรายรับทั้งหมด

6.3 งานหอพัก

- ตั้งวงเงินค่าไฟฟ้ามหาวิทยาลัยฯ 12% ของประมาณการรายรับทั้งหมด

6.4 รายได้อื่นๆ

- หน่วยงานระดับคณะ/ วิทยาลัย/ สำนัก/ สถาบัน ตั้งวงเงินค่าไฟฟ้ามหาวิทยาลัยฯ 5% ของประมาณการรายรับทั้งหมด
- หน่วยงานระดับวิทยาเขต ตั้งวงเงินค่าไฟฟ้ามหาวิทยาลัยฯ 12% ของประมาณการรายรับทั้งหมด

7. สมทบเงินสนับสนุนกิจกรรมและสวัสดิการนักศึกษา

8. สมทบค่าบริการคอมพิวเตอร์และเครือข่ายมหาวิทยาลัยฯ (ระดับบัณฑิตศึกษา)

9. เงินสมทบวิทยาเขต/ ส่วนกลางสงขลา

10. สมทบค่าบำรุงห้องสมุด

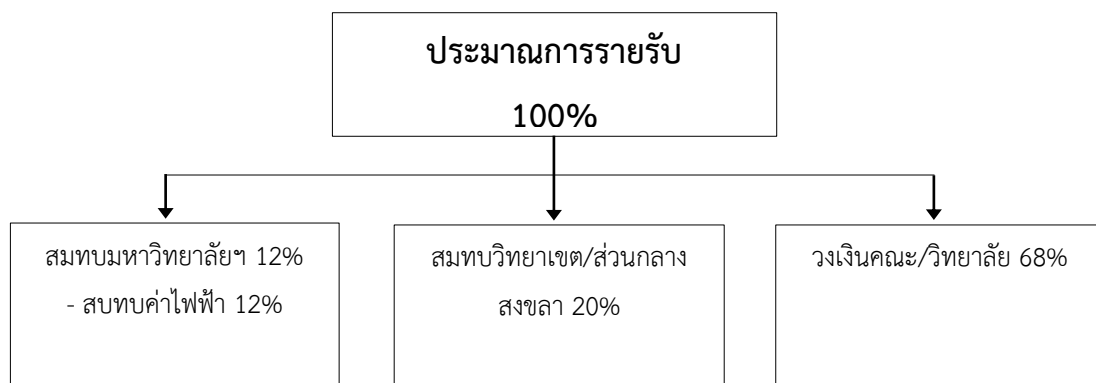
11. สมทบวงเงินพัฒนางานวิจัย

12. สมทบกองทุนพัฒนาบุคลากร

13. สมทบหน่วยงาน

7.1.6 เกณฑ์การจัดทำงบประมาณเงินรายได้ประจำปีงบประมาณ

การจัดการศึกษาระดับปริญญาตรีของคณะ (ลงทะเบียนแบบเหมาจ่าย)



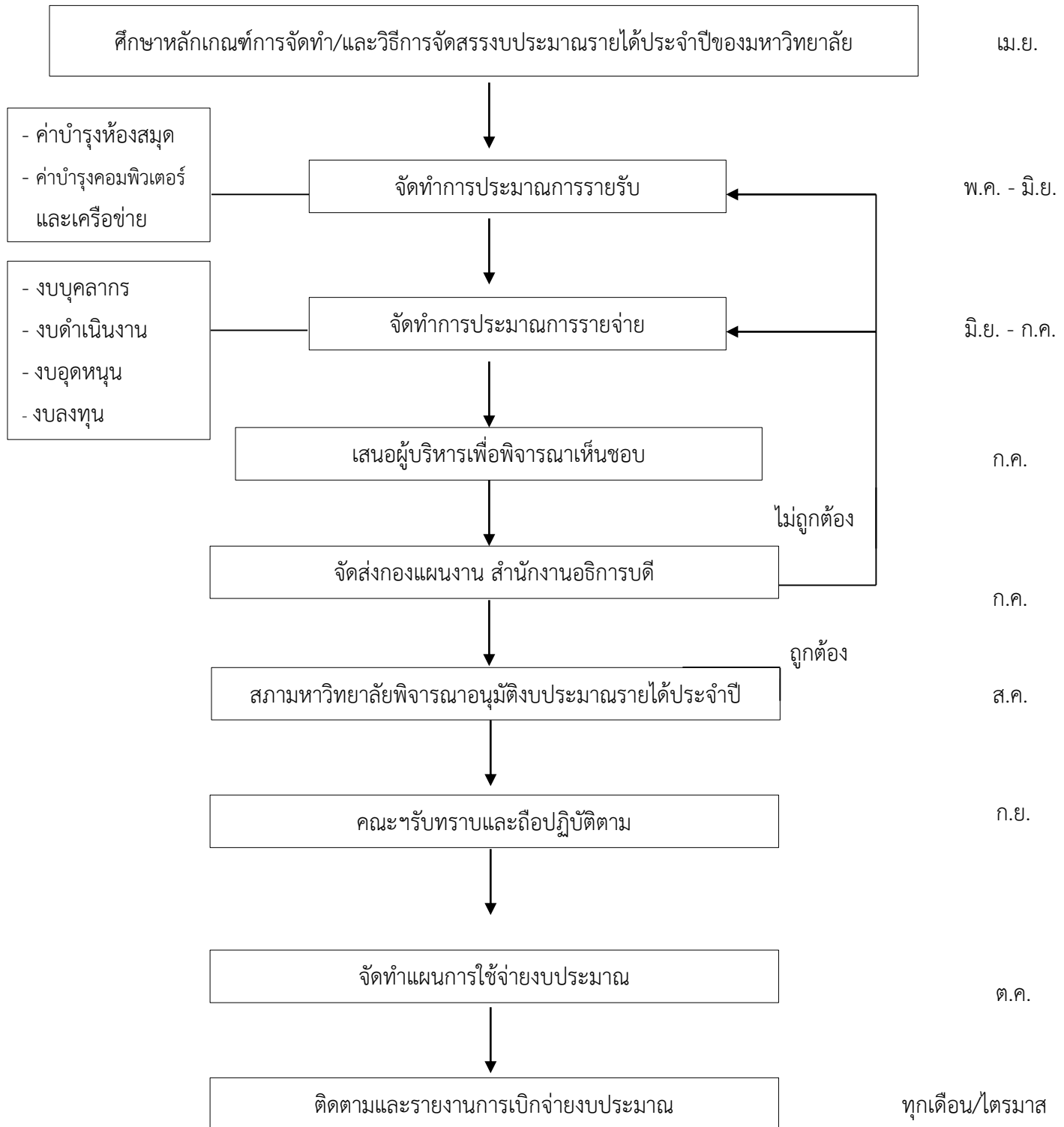
อัตราส่วนการจัดทำงบประมาณรายจ่ายเงินรายได้ ประจำปีงบประมาณ
วงเงินคณะ/วิทยาลัย ตั้งจ่าย 68%

1. เงินสนับสนุนการบริการการศึกษา กิจกรรมและสวัสดิการนักศึกษา 7%
 - 1.1 การบริการการศึกษา
 - ค่าบำรุงห้องสมุด 1%
 - ค่าบริการคอมพิวเตอร์และเครือข่าย 2%
 - 1.2 กิจกรรมและสวัสดิการนักศึกษา
 - ค่าประกันอุบัติเหตุ 0.90%
 - ค่าตรวจสุขภาพ 0.30% *
 - ค่ากิจกรรมนักศึกษา 2.80%
 - (1) องค์กรนักศึกษา 0.60%
 - (2) สโมสรนักศึกษา 2% *
 - (3) กองทุนส่งเสริมกิจกรรมและสวัสดิการนักศึกษา 0.20%
2. สมทบกองทุนส่งเสริมและพัฒนางานวิจัยหน่วยงาน 1% *
3. วงเงินพัฒนางานวิจัย 1%
4. สมทบกองทุนพัฒนาบุคลากร 1%
5. งบกลางคณะ/วิทยาลัย อย่างน้อย 6%
6. รายการอื่นๆ 52%
 - ส่งสมทบกองทุนสหกิจศึกษา (เฉพาะหน่วยงานที่จัดการเรียนสหกิจศึกษา)
 - อื่นๆ

หมายเหตุ : 1. * ตั้งจ่ายที่คณะ / วิทยาลัย

2. วิทยาลัยรัตภูมิ ไม่นำส่งสมทบวิทยาเขต 20% ตั้งจ่ายได้ไม่เกิน 88% ของประมาณการ
รายรับ

7.1.7 Flow Chart ขั้นตอนการจัดทำคำขอตั้งงบประมาณรายได้



7.2 การจัดทำงบประมาณรายจ่ายประจำปี

7.2.1 วิธีการจัดทำคำของบประมาณประจำปี จำแนกตามงบรายจ่าย

งบรายจ่าย - รายการค่าใช้จ่าย	วิธีการ/กระบวนการ/รายละเอียดที่ต้องระบุ
<p>1. งบบุคลากร</p> <p>2. งบดำเนินงาน</p> <p>2.1 ค่าตอบแทน</p> <p>2.1.1 ค่าตอบแทนผู้ปฏิบัติงานให้ราชการ</p> <p>(1) ค่าอาหารทำการนอกเวลา</p> <p>(2) ค่าควบคุมงานก่อสร้าง</p> <p>(3) ค่าสอนพิเศษ</p>	<p>หน่วยงานไม่ต้องจัดทำรายละเอียด (กองนโยบายและแผนดำเนินการ)</p> <p>1. กรณีหน่วยงานมีการปฏิบัติงานนอกเวลาราชการ ให้คิดค่าตอบแทนตามระเบียบของกระทรวงการคลังว่าด้วยการเบิกจ่ายเงินตอบแทนการปฏิบัติงานนอกเวลาราชการ</p> <ul style="list-style-type: none"> - วันทำการ ไม่เกินวันละ 4 ชม. อัตรา ชม. ละ 50 บาท รวม 200 บาทต่อวัน - วันหยุดราชการไม่เกินวันละ 7 ชม. อัตรา ชม. ละ 60 บาท รวม 420 บาทต่อวัน <p>2. ในการจัดทำคำของบประมาณใช้เกณฑ์การปฏิบัติงานนอกเวลาและปฏิบัติงานวันหยุดโดยเฉลี่ยวันละ 100 บาท</p> <p>3. การคำนวณเงินพิจารณาจากผลรวมของผลคูณระหว่างจำนวนวันที่ปฏิบัติการในแต่ละงานที่จะทำ x จำนวนคนที่ปฏิบัติงานในแต่ละงาน x 100 บาท</p> <p>4. งานแต่ละงานที่กระทำจะต้องสอดคล้องกับภารกิจที่จะต้องกระทำ โดยแท้จริงต้องระบุรายละเอียดในส่วนของงานที่จะทำใน</p> <p>ปีงบประมาณว่ามีอะไรบ้าง คำนวณตามแบบ ง.2-1/1</p> <p>1. คำนวณตามแบบ ง.2-1/2 โดยระบุถึงรายการสิ่งก่อสร้าง อาคารที่จะดำเนินการก่อสร้าง</p> <p>2. อัตราค่าควบคุมงานก่อสร้างกำหนดให้ใช้อัตรา 250 บาท ต่อคนต่อวัน</p> <p>3. คำนวณโดยพิจารณาจากผลคูณระหว่างจำนวนวันที่ดำเนินการ x จำนวนคนที่ปฏิบัติงาน x อัตราค่าตอบแทนที่กำหนด</p> <p>4. ช่วงระยะเวลาการควบคุมงานให้พิจารณากำหนดจากจำนวนอาคารและสิ่งก่อสร้างที่ต้องดำเนินการและจำนวนคนที่ดำเนินการ</p> <p>1. คำนวณตามแบบ ง.2-1/3 โดยพิจารณาจากเกณฑ์จำนวนหน่วยชั่วโมงที่ต้องทำการสอนในหนึ่งภาคการศึกษาและจำนวนชั่วโมงที่เกินภาระงานสอน X อัตราค่าชั่วโมงสอน</p>

งบรายจ่าย - รายการค่าใช้จ่าย	วิธีการ/กระบวนการ/รายละเอียดที่ต้องระบุ
<p>(4) เงินสมนาคุณวิทยากร (เป็นค่าตอบแทนวิทยากรที่เชิญมาสอนและ บรรยายทางวิชาการแก่นักศึกษา)</p> <p>2.2 ค่าใช้สอย</p> <p>2.2.1 ค่าเบี้ยเลี้ยงค่าเช่าที่พักและค่าพาหนะ(เป็น ค่าใช้จ่ายในการเดินทางไปปฏิบัติราชการของ บุคลากร)</p> <p>2.2.2 ค่าซ่อมแซมยานพาหนะและขนส่ง</p>	<ol style="list-style-type: none"> 1. คำนวณตามแบบ ง.2-1/4 โดยระบุรายละเอียดรายวิชาที่มีการเชิญวิทยากรมาบรรยายหรือสอนจำนวนสัปดาห์ที่บรรยายหรือสอนจำนวนชั่วโมง 2. คำนวณจำนวนชั่วโมงที่เชิญวิทยากรมาบรรยายใน 1 ปีงบประมาณ โดยแยกระดับ ปวส. และ ปริญญาตรี 3. คำนวณจากผลคูณระหว่าง จำนวนชั่วโมงที่วิทยากรบรรยาย x ค่าตอบแทนการบรรยายตามเกณฑ์ คือ <ul style="list-style-type: none"> - ระดับ ปวส. 200 บาท/ชม. - ระดับ ปริญญาตรี 300 บาท/ชม. 4. การคำนวณจำนวนชั่วโมงที่จะบรรยายของวิทยากรจะต้องนำไปลบออกจากชั่วโมงสอนพิเศษที่คำนวณได้ <ol style="list-style-type: none"> 1. ระบุภารกิจของบุคลากรที่จะเดินทางไปปฏิบัติราชการ เช่น ประชุมสัมมนาและการฝึกอบรม การประชุมผู้บริหาร การติดต่อราชการส่วนกลางฯลฯ 2. จำนวนบุคลากรที่จะเดินทางไปแต่ละภารกิจรวม 3. จำนวนวันที่จะปฏิบัติราชการ 4. จำนวนครั้งที่เดินทางไปปฏิบัติราชการ 5. การคำนวณพิจารณาจากค่าใช้จ่ายที่คำนวณตามภารกิจของบุคลากร ดังนี้ จำนวนบุคลากรที่ปฏิบัติราชการ x จำนวนวันที่ปฏิบัติราชการในแต่ละภารกิจ x จำนวนครั้ง x อัตราค่าใช้จ่าย <u>อัตราค่าใช้จ่ายต่อคน มีดังนี้</u> <ul style="list-style-type: none"> - ค่าเบี้ยเลี้ยง คิดอัตราวันละ 240 บาท - ค่าเช่าที่พัก คิดอัตราวันละ 800 บาท - ค่าพาหนะ คิดเฉลี่ยครั้งละ 2,000 บาท <ol style="list-style-type: none"> 1. ระบุรายละเอียดจำนวนยานพาหนะที่มีอยู่จำแนกตามประเภทและอายุการใช้งาน 2. ระบุปริมาณการใช้งาน (ทั้งปีหรือจำนวน ชม./ ปี) 3. ระบุอัตราค่าซ่อมแซม 4. ยานพาหนะใดที่ได้รับการซ่อมบำรุง (ตามอายุการใช้งานและอะไหล่) ถือว่าเป็นของใหม่เริ่มนับเวลาการใช้งานใหม่

งบรายจ่าย - รายการค่าใช้จ่าย	วิธีการ/กระบวนการ/รายละเอียดที่ต้องระบุ
<p>2.2.3 ค่าซ่อมแซมครุภัณฑ์</p> <p>2.2.4 ค่าเช่าทรัพย์สิน</p> <p>2.2.5 ค่าจ้างเหมาบริการ</p> <p>2.2.6 ค่าประกันสังคม</p>	<p>1. ประมาณการค่าใช้จ่ายในการซ่อมแซมตามความจำเป็นและสอดคล้องกับสภาพความเป็นจริง</p> <p>2. คำนวณโดยพิจารณาจาก จำนวนครุภัณฑ์ประเภทต่าง ๆ ที่จะทำการซ่อมแซม x ราคาซ่อมแซมที่ประมาณการไว้</p> <p>1. ต้องแนบเอกสารสัญญาข้อตกลง และอัตราค่าใช้จ่ายที่ต้องจ่าย</p> <p>1. กรณีมีสัญญาจ้างอยู่แล้วต้องแนบสัญญาจ้างด้วย</p> <p>2. ค่าจ้างเหมาบริการจัดจ้างบริษัทเอกชนทำความสะอาด (อาคารที่ทำการก่อสร้างใหม่ที่ไม่มีลูกจ้าง นักการภารโรงทำความสะอาด) ให้ระบุชื่ออาคาร ปีที่สร้างเสร็จพื้นที่ อัตราค่าจ้างต่อตารางเมตร ตามเกณฑ์ที่กำหนดอัตราค่าจ้างเหมารายเดือน</p> <p>3. ค่าจ้างเหมาบริการทำความสะอาด การคำนวณค่าใช้จ่ายอาศัยเกณฑ์ของกระทรวงการคลัง</p> <p>1) เฉพาะอาคารใหม่ที่ไม่มีนักการภารโรงดูแล</p> <p>2) พื้นที่ที่ใช้ปฏิบัติงานไม่รวมพื้นที่ลาดฟ้า</p> <p>3) อัตราค่าจ้างเหมาต่อ ตร.เมตร ดังนี้</p> <p>3.1 พื้นที่ไม่เกิน 5,000 ตร.ม. ไม่เกิน 6 บาท</p> <p>3.2 พื้นที่ 5,001 - 10,000 ตร.ม. ไม่เกิน 5.50 บาท</p> <p>3.3 พื้นที่ตั้งแต่ 10,001 ม² ขึ้นไป ตร.ม. ไม่เกิน 5 บาท</p> <p>3.4 พื้นที่บริเวณรอบ ๆ อาคาร ถนน และลานจอดรถ ตร.ม. ละไม่เกิน 3 บาท</p> <p>3. ค่าจ้างเหมาบริการรถบรรทุกขนาดใหญ่เพื่อการบรรทุกนักศึกษาในการแข่งขันกีฬากองบรรมการออกค่ายอาสาพัฒนา ฯลฯ (ระบุจำนวนคัน จำนวนครั้ง และค่าจ้างเหมา)</p> <p>คิดอัตราร้อยละ 5 ของเงินเดือน (คิดเฉพาะพนักงานราชการ)</p>
<p>2.3. ค่าวัสดุ</p> <p>2.3.1 วัสดุสำนักงาน</p> <p>2.3.2 ค่าวัสดุน้ำมันเชื้อเพลิงและหล่อลื่น</p>	<p>1. จะต้องระบุรายการวัสดุที่มีความจำเป็นต้องใช้ในการปฏิบัติงานในสำนักงานโดยจำแนกเป็นชนิดต่าง ๆ รายการ จำนวนที่ต้องการในแต่ละรายการ และราคารวมทั้งจำนวนเงินที่จะจัดซื้อพร้อมแต่ละรายการ เช่น</p> <p>1. ค่ากระดาษอัดสำเนา 100 รีม รีมละ.....</p> <p>2. ค่ากระดาษไข 200 ม้วน ม้วนละ</p> <p>3. ค่ากระดาษถ่ายเอกสาร 50 รีม รีมละ...</p> <p>1. ระบุรายละเอียดเกี่ยวกับประเภทยานพาหนะประเภทเครื่องยนต์ หมายเลขทะเบียนรถ อายุ จำนวนและปริมาณการใช้งานทั้งปี ฯลฯ</p> <p>2. ประมาณการค่าใช้จ่ายวัสดุน้ำมันเชื้อเพลิงและหล่อลื่น</p>

งบรายจ่าย - รายการค่าใช้จ่าย	วิธีการ/กระบวนการ/รายละเอียดที่ต้องระบุ
2.3.3 ค่าวัสดุการศึกษา	<ol style="list-style-type: none"> 1. คำนวณค่าใช้จ่ายตามเกณฑ์อัตราวัสดุต่อหัวนักศึกษา 2. สรุปจำนวนนักศึกษา จำแนกตามภาคการศึกษาที่ 2 ในปีการศึกษา 2557 และภาคการศึกษาที่ 1 ปีการศึกษา 2558 และ จำแนกตามประเภทวิชาและระดับการศึกษา เพื่อใช้ในการคำนวณค่าใช้จ่ายจากจำนวนนักศึกษาแต่ละประเภทวิชาและแต่ละระดับ x อัตราค่าใช้จ่ายต่อหัวนักศึกษา (คิดภาคการศึกษาละครั้งอัตรา)
2.3.4 ค่าวัสดุหนังสือและวารสารตำรา	<ol style="list-style-type: none"> 1. คำนวณค่าใช้จ่ายจากรายการหนังสือหรือเอกสารที่จะจัดซื้อ จำนวนและราคาที่มีความจำเป็นต้องจัดซื้อเพื่อการจัดการศึกษาที่มีคุณภาพ 2. อธิบายถึงความจำเป็นและจำนวนนักศึกษาที่จะใช้ในการศึกษาหาความรู้
2.3.5 วัสดุการเกษตร	<ol style="list-style-type: none"> 1. ให้ระบุรายละเอียดชนิดของวัสดุที่จะซื้อ ได้แก่ ปุ๋ย ยาฆ่าแมลง ยา กำจัดวัชพืชพันธุ์ไม้ดอก ไม้ประดับ ไม้ผล ฯลฯ ระบุราคาและจำนวนหน่วยที่จะจัดซื้อ 2. อธิบายถึงเหตุผลความจำเป็นที่ต้องใช้ เช่น การปรับปรุงภูมิทัศน์ของหน่วยงาน
2.3.6 วัสดุวิทยาศาสตร์	<ol style="list-style-type: none"> 1. ระบุถึงชนิดของวัสดุวิทยาศาสตร์ เช่น คลอรีน สารส้ม ผงเคมี โฟม สำหรับเครื่องดับเพลิง ฯลฯ ซึ่งเป็นวัสดุสิ้นเปลืองและมีการใช้งานในช่วงเวลาจำกัด 2. คำนวณค่าใช้จ่าย พิจารณาจากรายการวัสดุจำนวนที่จะจัดซื้อและจำนวนที่จะซื้อตามราคาตลาด
3. งบลงทุน 3.1 ค่าครุภัณฑ์	<ol style="list-style-type: none"> 1. เรียงลำดับความสำคัญ/จำเป็น ของครุภัณฑ์ที่เสนอขอแต่ละผลผลิตเป็นภาพรวมของทั้งหน่วยงาน ไม่แยกประเภท ภาควิชา แผนกวิชา ตามแบบฟอร์ม ง.3 2. จัดทำค่าของประมาณค่าครุภัณฑ์ตามแบบฟอร์มค่าเสนอขอ 3. รายการที่เสนอขอจะต้องมี Spec พร้อมดำเนินการจัดซื้อจัดจ้างได้ทันที 4. ให้ระบุรายละเอียดคำชี้แจงแต่ละรายการตามแบบฟอร์ม ง.4 5. ครุภัณฑ์ที่ของประมาณจะต้องมีการใช้งานในการสอนนักศึกษาที่เปิดสอนไว้แล้ว หรืออยู่ในเป้าหมายที่จะเปิดสอนต่อไป 6. ครุภัณฑ์ที่ของประมาณจะต้องมีข้อมูลชี้ให้เห็นถึงความจำเป็นในการเรียนการสอนและมีความถี่ในการใช้งานต่อสัปดาห์ในระดับที่สูงเพียงพอ

งบรายจ่าย - รายการค่าใช้จ่าย	วิธีการ/กระบวนการ/รายละเอียดที่ต้องระบุ
<p>3.2 ค่าที่ดินและสิ่งก่อสร้าง</p>	<p>7. สนับสนุนครุภัณฑ์ห้องปฏิบัติการวิทยาศาสตร์ ครุภัณฑ์ที่มีความจำเป็นสำหรับมาตรฐานวิชาชีพ</p> <p>8. ครุภัณฑ์ห้องปฏิบัติการภาษา และศูนย์เรียนรู้ด้วยตนเองให้ใช้ สัดส่วนจำนวนห้อง : นักศึกษา = 1 : 1,000</p> <p>9. ครุภัณฑ์ที่ของบประมาณจะต้องมีอาคารสถานที่รองรับที่สอดคล้องกับการจัดซื้อและติดตั้ง</p> <p>10. ชะลอครุภัณฑ์ประเภทครุภัณฑ์สำนักงาน ยานพาหนะ และครุภัณฑ์ที่มีราคาสูง ไม่คุ้มค่า หรือครุภัณฑ์ที่สามารถใช้ร่วมกับหน่วยงานอื่นได้</p> <p>11. ชะลอครุภัณฑ์ในสาขาวิชาที่ได้รับเงินกู้ธนาคารโลก และเงินกู้ ออสเตรีย</p> <p>12. ครุภัณฑ์ที่ของบประมาณรายการที่มีมูลค่าต่ำกว่า 10,000 บาท ให้ไปขอในงบประมาณเงินรายได้</p> <p>1. เรียงลำดับความสำคัญ/จำเป็น ของรายการค่าที่ดินสิ่งก่อสร้างที่เสนอขอแต่ละผลผลิตเป็นภาพรวมของทั้งหน่วยงาน ไม่แยกประเภท ภาควิชา แผนกวิชา ตามแบบฟอร์ม ง.3</p> <p>2. รายการก่อสร้างที่เสนอขอทุกรายการต้องมีแบบรูปรายการ ราคา กลางที่เสร็จสมบูรณ์พร้อมสำหรับการประกวดราคา จัดจ้าง แบบมา พร้อมคำเสนอของบประมาณ</p>
<p>4. เงินอุดหนุน</p> <p>4.1 เงินอุดหนุนค่าใช้จ่ายบุคลากร (อัตราพนักงาน 1.3)</p> <p>4.2 โครงการวิจัย</p> <p>4.3 รายการอื่นๆ เช่น โครงการบริการทางวิชาการ</p>	<p>3. ให้ระบุเหตุผลความจำเป็นประโยชน์ที่จะได้รับความเสียหายที่จะเกิดขึ้นหากไม่ได้รับการปรับปรุง กิจกรรม/การดำเนินงาน รวมทั้งรายละเอียด เกี่ยวกับความพร้อมในการดำเนินการในเอกสาร ประกอบคำชี้แจง แบบ ง.5</p> <p>หน่วยงานไม่ต้องจัดทำรายละเอียด (กองนโยบายและแผนดำเนินการ)</p> <p>ต้องเป็นโครงการที่เสนอผ่านสถาบันวิจัยเท่านั้น</p> <p>ให้เสนอในรูปแบบของโครงการและส่งรายละเอียดโครงการไปยังสำนักงานรองอธิการบดีฝ่ายวิจัยและบริการวิชาการ โดยจะพิจารณาเฉพาะโครงการที่มีรายละเอียดแนบเท่านั้น ให้สรุปเหตุผลความจำเป็นในแต่ละประเภท รายการครอบคลุมถึงวัตถุประสงค์การใช้จ่ายที่สอดคล้องกับการเพิ่มขึ้นหรือลดลงของเป้าหมายกิจกรรมหลักตลอดจนการสะท้อนต่อการนำส่งผลผลิตที่คาดว่าจะดำเนินการกรณีมีภาระผูกพันให้แนบสัญญาหรือเอกสารที่ระบุถึงข้อสัญญาด้วย</p>

งบรายจ่าย - รายการค่าใช้จ่าย	วิธีการ/กระบวนการ/รายละเอียดที่ต้องระบุ
<p>5. รายจ่ายอื่น</p> <p>(1) ค่าใช้จ่ายโครงการศิลปวัฒนธรรม</p> <p>(2) โครงการพัฒนาการจัดการศึกษาตามยุทธศาสตร์การพัฒนามหาวิทยาลัยเทคโนโลยีราชมงคล ด้านวิทยาศาสตร์และเทคโนโลยี</p> <p>(3) โครงการพัฒนาคุณภาพการจัดการศึกษา</p> <p>(4) ค่าใช้จ่ายอนุรักษ์พันธุกรรมพืชอันเนื่องมาจากพระราชดำริสนองพระราชดำริ</p> <p>(5) โครงการพัฒนาการศึกษาในเขตพัฒนาพิเศษเฉพาะกิจจังหวัดชายแดนใต้</p> <p>(6) โครงการเตรียมความพร้อมเข้าสู่ประชาคมอาเซียน</p>	<p>ให้เสนอในรูปแบบของโครงการและจัดทำรายละเอียดโครงการตามแบบฟอร์ม ง.9</p> <p>และแบบสรุปโดยจะพิจารณาเฉพาะโครงการที่มีรายละเอียดแนบเท่านั้นการสรุปค่าชี้แจง ให้สรุปเหตุผลความจำเป็นในแต่ละประเภทรายการครอบคลุมถึงวัตถุประสงค์การใช้จ่าย ที่สอดคล้องกับการเพิ่มขึ้น หรือลดลงของเป้าหมายกิจกรรมหลัก ตลอดจนการสะท้อนต่อการนำส่งผลผลิตที่คาดว่าจะดำเนินการ</p>

7.2.2 การตั้งงบประมาณรายจ่าย มีดังนี้

1. การจัดทำงบประมาณรายจ่ายตามยุทธศาสตร์

การจัดทำงบประมาณรายจ่ายประจำปีงบประมาณ พ.ศ.2561 ให้จัดทำงบประมาณจำแนกตามยุทธศาสตร์แผนพัฒนาเศรษฐกิจและสังคมแห่งชาติ ฉบับที่ 12 ดังนี้

ยุทธศาสตร์ : ยุทธศาสตร์การเสริมสร้างและพัฒนาศักยภาพทุนมนุษย์

ผลผลิต : ผลงานการให้บริการวิชาการ

ผลผลิต : ผู้สำเร็จการศึกษาด้านสังคมศาสตร์

ผลผลิต : ผู้สำเร็จการศึกษาด้านวิทยาศาสตร์และเทคโนโลยี

ยุทธศาสตร์ : ยุทธศาสตร์การสร้างความเป็นธรรมและลดความเหลื่อมล้ำในสังคม

ผลผลิต : ผลงานทำนุบำรุงศิลปวัฒนธรรม

ยุทธศาสตร์ : ยุทธศาสตร์การพัฒนาวิทยาศาสตร์ เทคโนโลยี วิจัย และนวัตกรรม

ผลผลิต : โครงการวิจัยเพื่อสร้าง สะสมองค์ความรู้ที่มีศักยภาพ

รายการค่าดำเนินการภาครัฐ

ผลผลิต : รายการบุคลากรภาครัฐ

2. การตั้งงบประมาณรายจ่ายตามผลผลิต และงบรายจ่าย

ผลผลิต	คำอธิบายการตั้งงบรายจ่าย
ผลผลิต : ผลงานการให้บริการวิชาการ	- ตั้งงบประมาณได้เฉพาะงบรายจ่ายอื่นในส่วนของโครงการบริการวิชาการ <u>และส่งรายละเอียดโครงการไปยังสำนักงานรองอธิการบดีฝ่ายวิจัยและบริการวิชาการ หน่วยบริการทางวิชาการแก่สังคม</u>
ผลผลิต : ผู้สำเร็จการศึกษาด้านสังคมศาสตร์	- ตั้งงบประมาณได้ในงบดำเนินงาน (ยกเว้นรายการขั้นต่ำ) งบลงทุน งบเงินอุดหนุน และงบรายจ่ายอื่น โดยพิจารณาจากภาระงานในการจัดการเรียนการสอนด้านสังคมศาสตร์ - ตั้งงบประมาณงบรายจ่ายอื่นในส่วนของโครงการพัฒนาคุณภาพการจัดการศึกษา โดยทำรายละเอียดชี้แจงประกอบตามแบบ ง.9 (สังคม/วิทย์)
ผลผลิต : ผู้สำเร็จการศึกษาด้านวิทยาศาสตร์และเทคโนโลยี	- ตั้งงบประมาณได้ในงบดำเนินงาน (ยกเว้นรายการขั้นต่ำ) งบลงทุน งบเงินอุดหนุน และงบรายจ่ายอื่น โดยพิจารณาจากภาระงานในการจัดการเรียนการสอนด้านวิทยาศาสตร์และเทคโนโลยี - ตั้งงบประมาณงบรายจ่ายอื่นในส่วนของโครงการพัฒนาคุณภาพการจัดการศึกษาโดยทำรายละเอียดชี้แจงประกอบตามแบบ ง.9 (สังคม/วิทย์)
ผลผลิต : ผลงานทำนุบำรุงศิลปวัฒนธรรม	- ตั้งงบประมาณได้เฉพาะงบรายจ่ายอื่น ในส่วนของโครงการ ทำนุบำรุงศิลปวัฒนธรรมและอนุรักษ์สิ่งแวดล้อม โดยทำรายละเอียดชี้แจงตามแบบ ง.9 (ทำนุฯ)
ผลผลิต : โครงการวิจัยเพื่อสร้าง สะสมองค์ความรู้ที่มีศักยภาพ	- ตั้งงบประมาณได้เฉพาะงบเงินอุดหนุน ในส่วนของโครงการวิจัยเพื่อสร้าง สะสมองค์ความรู้ ที่มีศักยภาพ ทั้งนี้ต้องเป็นโครงการที่เสนอผ่านสถาบันวิจัยและพัฒนาแล้วเท่านั้น (หน่วยงานไม่ต้องส่งข้อมูลมายังกองนโยบายและแผนกองนโยบายและแผนใช้ข้อมูลจากสถาบันวิจัยและพัฒนา)
ผลผลิต : รายการบุคลากรภาครัฐ	- ตั้งงบประมาณได้ในงบบุคลากร งบดำเนินงาน และงบอุดหนุน (เฉพาะรายการขั้นต่ำและเงินอุดหนุนเป็นค่าใช้จ่ายบุคลากร) (หน่วยงานไม่ต้องส่งข้อมูลมายังกองนโยบายและแผน เนื่องจากกองนโยบายและแผนดำเนินการ)

7.2.3 รายละเอียดการตั้งงบประมาณรายจ่ายประจำปี

1. งบบุคลากร

- 1.1 พิจารณาตามบัญชีถือจ่ายเงินเดือน และเงินจ่ายควบเงินเดือน
(งบประมาณรายจ่ายประจำขั้นต่ำ)

2. งบดำเนินงาน

- 2.1 พิจารณาความถูกต้องครบถ้วนของข้อมูล ตามแบบฟอร์ม ง.2

3. งบลงทุน

3.1 รายการครุภัณฑ์

- (1) พิจารณาความถูกต้องครบถ้วนของข้อมูล ตามแบบฟอร์ม ง.4
- (2) เอกสารประกอบถูกต้องครบถ้วน พร้อมจัดซื้อจัดจ้างได้ทันทีที่ได้รับ
งบประมาณ

(2.1) แบบ ง.4

(2.2) รายละเอียดคุณลักษณะเฉพาะครุภัณฑ์(Spec.)

(2.3) แบบใบเสนอราคา (QUOTATION)

- (3) กรณีรายการครุภัณฑ์เป็นครุภัณฑ์มาตรฐาน ให้กำหนดชื่อและราคาตาม
มาตรฐานครุภัณฑ์ ปี 2559

(4) ส่งรายละเอียดคำเสนอขอรายการครุภัณฑ์ภายในระยะเวลาที่กำหนด

3.2 รายการสิ่งก่อสร้าง

- (1) พิจารณาความถูกต้องครบถ้วนของข้อมูล ตามแบบฟอร์ม ง.5 แบบรูป
รายการและประมาณการราคาส่งก่อสร้าง

(2) ส่งรายละเอียดคำเสนอขอรายการสิ่งก่อสร้างภายในระยะเวลาที่กำหนด

4. งบอุดหนุน

4.1 ทุนให้เป็นไปตามการพิจารณาของคณะกรรมการทุนการศึกษา ฝึกอบรมและดูงาน

4.2 ค่าใช้จ่ายบุคลากร (เงินเดือนพนักงานมหาวิทยาลัย) พิจารณาตามบัญชีถือจ่าย
เงินเดือนและเงินจ่ายควบเงินเดือน

4.3 โครงการวิจัย พิจารณาให้เป็นไปตามโครงการที่ผ่านการพิจารณาจาก วช.

5. งบรายจ่ายอื่น (โครงการ)

5.1 โครงการทำนุบำรุงศิลปวัฒนธรรมและอนุรักษ์สิ่งแวดล้อม

พิจารณาความถูกต้องครบถ้วนของข้อมูล ตามแบบฟอร์ม ง.9 (ทำนุฯ)

5.2 โครงการพัฒนาคุณภาพการจัดการศึกษา

พิจารณาความถูกต้องครบถ้วนของข้อมูล ตามแบบฟอร์ม ง.9 (สังคม/วิทย์)

5.3 ค่าใช้จ่ายสนับสนุนทุนและกิจกรรมนักศึกษา

พิจารณาจากรายละเอียดค่าใช้จ่ายทุนของนักศึกษาและกิจกรรมนักศึกษา

(กองนโยบายและแผน ดำเนินการ)

5.4 โครงการบริการทางวิชาการ พิจารณาให้เป็นไปตามคณะกรรมการพิจารณาโครงการ
บริการวิชาการ
(ฝ่ายวิจัยและบริการวิชาการ)

5.5 ค่าใช้จ่ายอนุรักษ์พันธุกรรมพืชฯ พิจารณาโครงการตามแผนแม่บท อพ.สธ.
(สำนักงานรองอธิการบดีฝ่ายวิจัยและบริการวิชาการดำเนินการ)

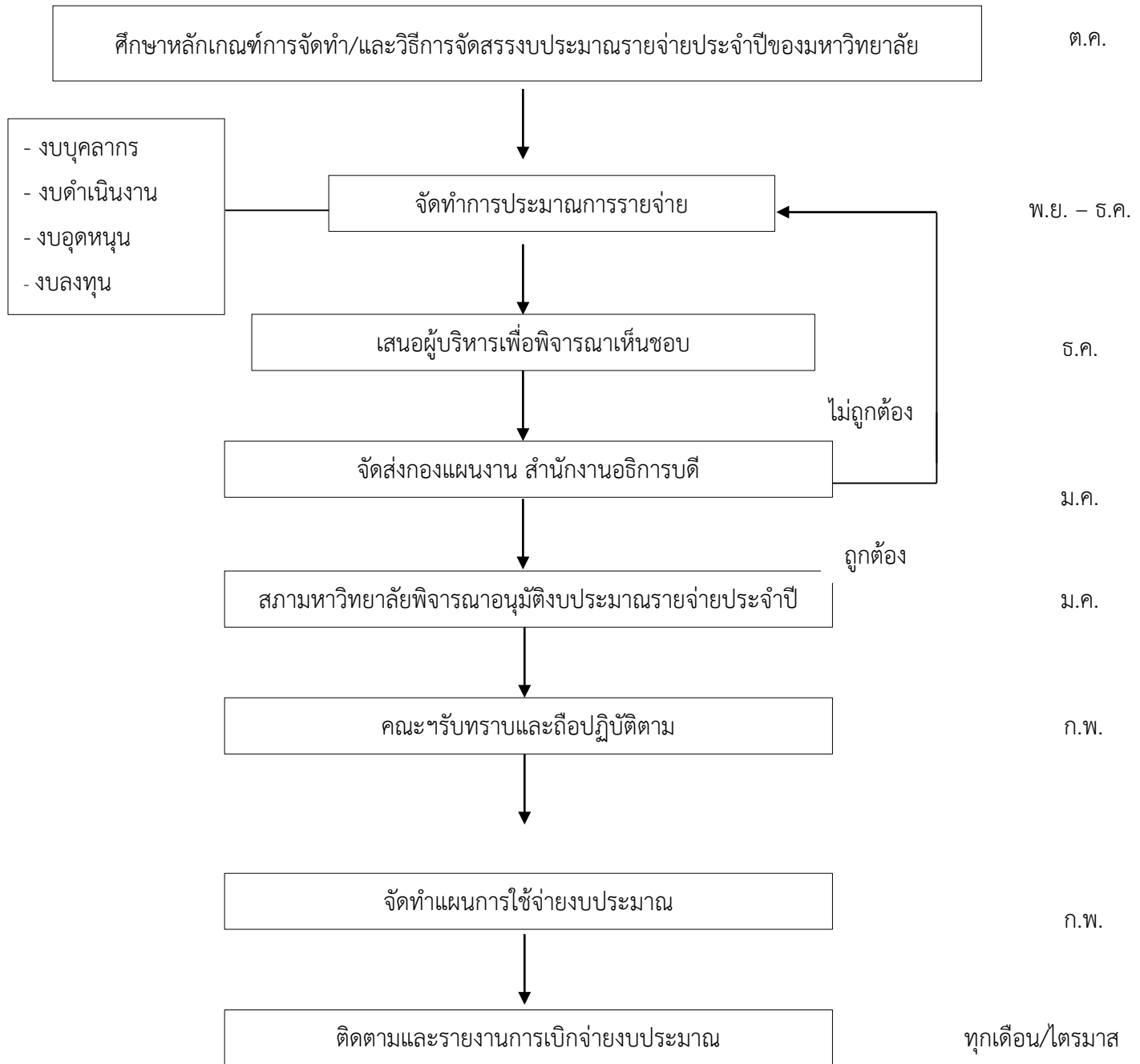
5.6 โครงการจัดการศึกษาด้านซ่อมบำรุงอากาศยานตามมาตรฐาน EASA
เป็นโครงการตามยุทธศาสตร์ 9 มทร. (กองนโยบายและแผน ดำเนินการ)

5.7 โครงการพัฒนาสังคมและเศรษฐกิจชายฝั่งทะเลภาคใต้ เป็นโครงการตามนโยบาย
รัฐบาล
(กองนโยบายและแผน ดำเนินการ)

หลักเกณฑ์การพิจารณาโครงการ

1. ความถูกต้องครบถ้วนในการยื่นข้อเสนอโครงการ
(พร้อมลายเซ็นผู้เสนอโครงการ /คณบดี/ผอ.)
2. ส่งรายละเอียดคำเสนอขอโครงการภายในระยะเวลาที่กำหนด
3. ความสอดคล้องของโครงการกับแผนกลยุทธ์การพัฒนามหาวิทยาลัยฯ มาตรการ แผนงาน
4. คำเสนอขอโครงการสอดคล้องกับผลผลิต
5. คำเสนอขอโครงการสอดคล้องกับตัวชี้วัดความสำเร็จของโครงการ

7.2.4 Flow Chart ขั้นตอนการจัดทำคำขอตั้งงบประมาณรายจ่าย



ภาคผนวก

แบบฟอร์มการจัดทำงบประมาณรายจ่ายเงินรายได้

วงเงินตั้งจ่ายระดับปริญญาตรี ภาคปกติ
หน่วยงาน.....

แบบ ป.02

รายการ	ผลผลิตที่ 1 (รายการ บุคลากร ภาครัฐฯ)	ผลผลิตที่ 2 (สังคมฯ)	ผลผลิตที่ 3 (บริการ วิชาการ)	ผลผลิตที่ 4 (วิทย์ฯ)	ผลผลิตที่ 5 (ทำนุบำรุงฯ)	ผลผลิตที่ 6 (วิจัย และ นวัตกรรม)	งบกลาง/ สมทบ หน่วยงาน	สมทบ มหาวิทยาลัย	รวมทั้งสิ้น
1. งบบุคลากร	-								-
1.1 ค่าจ้างชั่วคราว (.....อัตรา)	-								-
2. งบดำเนินงาน	-								-
2.1 ค่าตอบแทน	-								-
- ค่าตอบแทนเงินประจำตำแหน่ง	-								-
2.2 ค่าใช้สอย	-								-
- ค่าประกันสังคม	-								-
- เงินกองทุนทดแทน	-								-
3. งบลงทุน		-		-					-
3.1 ค่าครุภัณฑ์		-		-					-
3.2 ค่าที่ดินและสิ่งก่อสร้าง		-		-					-
4. งบเงินอุดหนุน		-	-	-	-	-			-
4.1 ค่าตอบแทน		-		-					-
- ค่าตอบแทนอื่นๆ		-		-					-
4.2 ค่าใช้สอย		-		-					-
- ค่าตรวจสอบสุขภาพ		-		-					-
- ค่าใช้สอยอื่น ๆ		-		-					-
4.3 ค่าวัสดุ		-		-					-
- ค่าหนังสือวัสดุตำราเรียน***		-		-					-
- ค่าวัสดุการศึกษา		-		-					-
- ค่าวัสดุอื่นๆ		-		-					-
4.4 ค่าสาธารณูปโภค		-		-					-
4.5 โครงการสนับสนุนการดำเนินงานตามภารกิจพื้นฐาน		-		-					-
4.6 โครงการสนับสนุนการดำเนินงานตามภารกิจยุทธศาสตร์		-		-					-
4.7 โครงการบริการวิชาการ		-		-					-
4.8 โครงการทำนุบำรุงศิลปวัฒนธรรมและอนุรักษ์สิ่งแวดล้อม		-		-		-			-
4.9 โครงการวิจัยและนวัตกรรม		-		-					-
4.10 สมทบกองทุนส่งเสริมและพัฒนางานวิจัยหน่วยงาน		-		-					-
4.11 เงินสนับสนุนสโมสรนักศึกษา		-		-					-
4.12 สมทบกองทุนสหกิจศึกษา		-		-					-
4.13 สนับสนุนทุนการศึกษาแก่นักศึกษา		-		-					-
4.14 สนับสนุนทุนการศึกษาแก่บุคคลภายนอก		-		-					-
4.15 ทุนพัฒนาบุคลากร(รายได้เดิม)		-		-					-
4.16 ค่าบำรุงสมาชิกสภาวิชาการ/สภาคณบดี		-		-					-
4.17 สมทบกองทุนฝึกทักษะนักศึกษาที่ก่อให้เกิดรายได้		-		-					-
4.18 เงินอุดหนุนอื่น ๆ		-		-					-
5. งบกลาง							-		-
6.1 งบกลางระดับ ป.ตรี							-		-
6.2 งบกลางระดับบัณฑิตศึกษา							-		-
6.3 งบกลางอื่น (งานฟาร์ม หอพัก รายได้อื่น)							-		-
6. เงินสมทบมหาวิทยาลัย								-	-
7.1 การจัดการศึกษา								-	-
7.2 ค่าไฟฟ้าสมทบมหาวิทยาลัยฯ								-	-
7. สมทบเงินสนับสนุนการบริหารการศึกษา กิจกรรมและสวัสดิการนักศึกษา								-	-
8. สมทบค่าบริการคอมพิวเตอร์และเครือข่ายมหาวิทยาลัยฯ (ระดับบัณฑิตศึกษา)								-	-
9. เงินสมทบบางส่วนกลางสงขลา/วิทยาเขต								-	-
10. สมทบบ้างรั้งห้องสมุด								-	-
11. สมทบวงเงินพัฒนางานวิจัย								-	-
12. สมทบทุนพัฒนาบุคลากร								-	-
13. สมทบหน่วยงาน								-	-
รวมทั้งสิ้น	-	-	-	-	-	-	-	-	-

สรุปประมาณการรายรับ - วงเงินเพื่อตั้งงบประมาณรายจ่าย ประจำปีงบประมาณ พ.ศ.2564

หน่วยงานจัดตั้งภายในมหาวิทยาลัยเทคโนโลยีราชมงคลศรีวิชัย

การจัดการศึกษา ระดับ ป.ตรี ภาคปกติ

หน่วยงาน

แบบ ป.03

ระดับ	ประมาณการรายรับ				เงินสนับสนุน การบริการ การศึกษา กิจกรรมและ สวัสดิการ นศ. 7%	วงเงินตั้งงบประมาณรายจ่าย							รวม งบประมาณ รายจ่ายทั้งสิ้น	งบกลาง อย่างน้อย 6%	
	ค่าธรรมเนียมการศึกษา					สมทบมหาวิทยาลัยฯ (12%)			สมทบ ส่วนกลาง/ วิทยาเขต 20%	สมทบกองทุน ส่งเสริมและ พัฒนางานวิจัย หน่วยงาน 1%	วงเงิน พัฒนา งานวิจัย 1%	สมทบ กองทุน พัฒนา บุคลากร 1%			วงเงินที่สามารถ ตั้งงบประมาณ รายจ่ายไม่เกิน 52%
	เทอม	ภาคฤดูร้อน	เทอม	รวม		จัดการศึกษา	ค่าไฟฟ้า	รวม							
	2/2563	2563	1/2564	รวม											
ระดับ ปริญญาตรี	-	-	-	-	-	/	-	-	-	-	-	-	-	-	
- ด้านวิทยาฯ						/									
- ด้านสังคมฯ						/									
รวมทั้งสิ้น	-	-	-	-	-	/	-	-	-	-	-	-	-	-	

แบบฟอร์มสำหรับ

1. คณะสถาปัตยกรรมศาสตร์
2. คณะครุศาสตร์อุตสาหกรรมและเทคโนโลยี
3. วิทยาลัยรัตภูมิ
4. คมนเทคโนโลยีและการจัดการ
5. คณะสัตวแพทยศาสตร์
6. คณะวิศวกรรมศาสตร์และเทคโนโลยี

ตารางประมาณการรายรับ งบประมาณรายจ่ายเงินรายได้ ประจำปีงบประมาณ พ.ศ. 2564

รายวิชาพื้นฐานที่สอนให้คณะอื่นๆ

สอนวิชาพื้นฐานให้คณะ

การจัดการศึกษา ระดับ ป.ตรี ภาคปกติ ด้านสังคมศาสตร์

ภาคการเรียนที่ 2/2563

แบบ ปส.3 (2-63)

คณะ / ระดับ / สาขา	จำนวนนักศึกษาที่ ลงทะเบียนภาคเรียน ภาคการศึกษาที่ 2/2563 (1)	ค่าลงทะเบียนเรียน ภาคการศึกษาที่ 2/2563				
		จำนวนหน่วยกิต บรรยาย/ คน (2)	จำนวนหน่วยกิต ปฏิบัติ / คน (3)	รวมเงินค่าหน่วยกิตบรรยาย (200 x นศ. x จำนวน นก.) (4)	รวมเงินค่า หน่วยกิตปฏิบัติ (240 x นศ x จำนวน นก.) (5)	รวมเงินค่า ลงทะเบียนเรียน (6) = (4) + (5)
คณะ.....						
ระดับปวส.						
1. สาขาวิชา.....						
2. สาขาวิชา.....						
3. สาขาวิชา.....						
ระดับปริญญาตรี						
1. สาขาวิชา.....						
2. สาขาวิชา.....						
3. สาขาวิชา.....						
รวมรายรับภาคการศึกษาที่ 2/2563						

ตารางประมาณการรายรับ งบประมาณรายจ่ายเงินรายได้ ประจำปีงบประมาณ พ.ศ. 2564

รายวิชาพื้นฐานที่สอนให้คณะอื่นๆ

สอนวิชาพื้นฐานให้คณะ

การจัดการศึกษา ระดับ ป.ตรี ภาคปกติ ด้านสังคมศาสตร์

ภาคฤดูร้อน ปี 2563

แบบ ปส. 3 (3-63)

คณะ / ระดับ / สาขา	จำนวนนักศึกษาที่ ลงทะเบียนเรียน ภาคฤดูร้อน ปี 2563 (1)	ค่าลงทะเบียนเรียน ภาคฤดูร้อน ปี 2562				
		จำนวนหน่วยกิต บรรยาย / คน (2)	จำนวนหน่วยกิต ปฏิบัติ / คน (3)	รวมเงินค่าหน่วยกิตบรรยาย (200 x นศ. x จำนวน นก.) (4)	รวมเงินค่า หน่วยกิตปฏิบัติ (240 x นศ x จำนวน นก.) (5)	รวมเงินค่า ลงทะเบียนเรียน (6) = (4) + (5)
คณะ.....						
ระดับปวส.						
1. สาขาวิชา.....						
2. สาขาวิชา.....						
3. สาขาวิชา.....						
ระดับปริญญาตรี						
1. สาขาวิชา.....						
2. สาขาวิชา.....						
3. สาขาวิชา.....						
รวมรายรับ ภาคฤดูร้อน ปี 2563						

ตารางประมาณการรายรับ งบประมาณรายจ่ายเงินรายได้ ประจำปีงบประมาณ พ.ศ. 2564

รายวิชาพื้นฐานที่สอนให้คณะอื่นๆ

สอนวิชาพื้นฐานให้คณะ

การจัดการศึกษา ระดับ ป.ตรี ภาคปกติ ด้านสังคมศาสตร์

ภาคการศึกษาที่ 1/2564

แบบ ปส. 3 (1-64)

คณะ / ระดับ / สาขา	จำนวนนักศึกษา ที่ลงทะเบียนเรียน ภาคการศึกษาที่ 1/2564 (1)	ค่าลงทะเบียนเรียน ภาคการศึกษาที่ 1/2564				
		จำนวนหน่วยกิต บรรยาย / คน (2)	จำนวนหน่วยกิต ปฏิบัติ / คน (3)	รวมเงินค่าหน่วยกิตบรรยาย (200 x นศ. x จำนวน นก.) (4)	รวมเงินค่า หน่วยกิตปฏิบัติ (240 x นศ x จำนวน นก.) (5)	รวมเงินค่า ลงทะเบียนเรียน (6) = (4) + (5)
คณะ.....						
ระดับปวส.						
1. สาขาวิชา.....						
2. สาขาวิชา.....						
3. สาขาวิชา.....						
ระดับปริญญาตรี						
1. สาขาวิชา.....						
2. สาขาวิชา.....						
3. สาขาวิชา.....						
รวมรายรับภาคการศึกษาที่ 1/2564						

ตารางประมาณการรายรับ งบประมาณรายจ่ายเงินรายได้ ประจำปีงบประมาณ พ.ศ. 2564

การจัดการศึกษา ระดับ ป.ตรี ภาคปกติ ด้านวิทยาศาสตร์และเทคโนโลยี

ภาคการเรียนที่ 2/2563

แบบ ปว.1 (2-63)

หลักสูตร / สาขาวิชา / ชั้นปี	จำนวนนักศึกษา ภาคการศึกษาที่ 2/2563 (1)	ค่าธรรมเนียม การศึกษาแบบ เหมาจ่าย/คน (2)	รวมค่าธรรมเนียม (นศ. x ค่าธรรมเนียม) (3) = (1) x (2)	หักวิชาพื้นฐานที่คณะอื่นสอนให้				รวมรายรับ (8) = (3) - (6) - (7)
				จำนวนหน่วยกิต บรรยาย / คน (4)	จำนวนหน่วยกิต ปฏิบัติ / คน (5)	จำนวนหน่วยกิต บรรยาย / คน (200 x นศ. x หน่วยกิต) (6)	จำนวนหน่วยกิต ปฏิบัติ / คน (240 x นศ. x หน่วยกิต) (7)	
หลักสูตร 2 ปี								
สาขาวิชา.....								
ชั้นปีที่ 1								
ชั้นปีที่ 2								
ชั้นปีที่ 3								
หลักสูตร 4 ปี								
สาขาวิชา.....								
ชั้นปีที่ 1								
ชั้นปีที่ 2								
ชั้นปีที่ 3								
ชั้นปีที่ 4								
รวมรายรับภาคการศึกษาที่ 2/2563								

ตารางประมาณการรายรับ งบประมาณรายจ่ายเงินรายได้ ประจำปีงบประมาณ พ.ศ. 2564

การจัดการศึกษา ระดับ ป.ตรี ภาคปกติ ด้านวิทยาศาสตร์และเทคโนโลยี

ภาคฤดูร้อน ปี 2563

แบบ ปว. 1 (3-63)

หลักสูตร / สาขาวิชา / ชั้นปี	จำนวนนักศึกษา ภาคฤดูร้อน ปี 2563 (1)	ค่าธรรมเนียม การศึกษาแบบ เหมาจ่าย/คน (2)	รวมค่าธรรมเนียม (นศ. x ค่าธรรมเนียม) (3) = (1) x (2)	ทักวิชาพื้นฐานที่คณะอื่นสอนให้				รวมรายรับ (8) = (3) - (6) - (7)
				จำนวนหน่วยกิต บรรยาย / คน (4)	จำนวนหน่วยกิต ปฏิบัติ / คน (5)	จำนวนหน่วยกิต บรรยาย / คน (200 x นศ. x หน่วยกิต) (6)	จำนวนหน่วยกิต ปฏิบัติ / คน (240 x นศ. x หน่วยกิต) (7)	
หลักสูตร 2 ปี								
สาขาวิชา.....								
ชั้นปีที่ 1								
ชั้นปีที่ 2								
หลักสูตร 4 ปี								
สาขาวิชา.....								
ชั้นปีที่ 1								
ชั้นปีที่ 2								
ชั้นปีที่ 3								
ชั้นปีที่ 4								
รวมรายรับ ภาคฤดูร้อน ปี 2563								

ตารางประมาณการรายรับ งบประมาณรายจ่ายเงินรายได้ ประจำปีงบประมาณ พ.ศ. 2564

การจัดการศึกษา ระดับ ป.ตรี ภาคปกติ ด้านวิทยาศาสตร์และเทคโนโลยี

ภาคการเรียนที่ 1/2564

แบบ ปว. 1 (1-64)

หลักสูตร / สาขาวิชา / ชั้นปี	จำนวนนักศึกษา ภาคการศึกษาที่ 1/2564 (1)	ค่าธรรมเนียม การศึกษาแบบ เหมาจ่าย/คน (2)	รวมค่าธรรมเนียม (นศ. x ค่าธรรมเนียม) (3) = (1) x (2)	หักวิชาพื้นฐานที่คณะอื่นสอนให้				รวมรายรับ (8) = (3) - (6) - (7)
				จำนวนหน่วยกิต บรรยาย / คน (4)	จำนวนหน่วยกิต ปฏิบัติ / คน (5)	จำนวนหน่วยกิต บรรยาย / คน (200 x นศ. x หน่วยกิต) (6)	จำนวนหน่วยกิต ปฏิบัติ / คน (240 x นศ. x หน่วยกิต) (7)	
หลักสูตร 2 ปี								
สาขาวิชา.....								
ชั้นปีที่ 1								
ชั้นปีที่ 2								
หลักสูตร 4 ปี								
สาขาวิชา.....								
ชั้นปีที่ 1								
ชั้นปีที่ 2								
ชั้นปีที่ 3								
ชั้นปีที่ 4								
รวมรายรับภาคการศึกษาที่ 1/2564								

งบประมาณรายจ่ายเงินรายได้ ประจำปีงบประมาณ พ.ศ. 2564
 หน่วยงานจัดตั้งภายในมหาวิทยาลัยเทคโนโลยีราชมงคลศรีวิชัย
(ชื่อหน่วยงาน).....

แบบ ปผ.1

งบประมาณทั้งหมด	-	บาท
ประมาณการรายรับจากการเก็บค่าธรรมเนียมการศึกษา	-	บาท
เงินสนับสนุนโครงการวิจัยและนวัตกรรม	-	บาท
วงเงินตั้งจ่าย	-	บาท
งบกลาง	-	บาท

วงเงินตั้งจ่ายระดับ ปวส. และปริญญาตรี ภาคปกติ	-	บาท
---	---	-----

ผลผลิต ที่ 1 : รายการค่าใช้จ่ายบุคลากรภาครัฐฯ	-	บาท
---	---	-----

งบบุคลากร	-	บาท
-----------	---	-----

1. ค่าจ้างชั่วคราวรายเดือน..... อัตรา	-	บาท
1.1 อัตราเดิม อัตรา	-	บาท
1) ระบุชื่อตำแหน่ง	วุฒิ	อัตรา ค่าจ้าง
2) ระบุชื่อตำแหน่ง	วุฒิ	อัตรา ค่าจ้าง
1.2 อัตราใหม่ อัตรา	-	บาท
1) ระบุชื่อตำแหน่ง	วุฒิ	อัตรา ค่าจ้าง
2) ระบุชื่อตำแหน่ง	วุฒิ	อัตรา ค่าจ้าง

งบดำเนินงาน	-	บาท
-------------	---	-----

1. ค่าตอบแทนใช้สอยและวัสดุ	-	บาท
1.1 ค่าตอบแทน (ค่าตอบแทนเงินประจำตำแหน่ง)	-	บาท
1) ระบุชื่อตำแหน่ง	อัตรา ค่าจ้าง
2) ระบุชื่อตำแหน่ง	อัตรา ค่าจ้าง
1.2 ค่าใช้สอย	-	บาท
1) เงินสมทบกองทุนประกันสังคม	-	บาท
	ค่าจ้างต่อเดือน	ประกันสังคม(ต่อเดือน) 5%
		ประกันสังคม (12 เดือน) 5%
อัตราเดิม อัตรา		
1) ระบุชื่อ-สกุล บาท บาท
2) ระบุชื่อ-สกุล บาท บาท
อัตราใหม่ อัตรา		
1) ระบุชื่อ-สกุล บาท บาท
2) ระบุชื่อ-สกุล บาท บาท
2) เงินกองทุนทดแทน	-	บาท
- อัตราเดิม อัตรา	ค่าจ้าง	เงินกองทุนทดแทน (0.2%)
- อัตราใหม่ อัตรา	ค่าจ้าง	เงินกองทุนทดแทน (0.2%)

***หมายเหตุ : ประกันสังคม (12 เดือน) ให้นำยอดประกันสังคม(ต่อเดือน) หากมีจุดทศนิยมให้ปัดขึ้น แล้ว X 12

งบประมาณรายจ่ายเงินรายได้ ประจำปีงบประมาณ พ.ศ. 2564

แบบ ปผ.2

ผลผลิต ที่ 2 : ผู้สำเร็จการศึกษาด้านสังคมศาสตร์					-	บาท
งบลงทุน					-	บาท
1. ค่าครุภัณฑ์ (ให้จัดทำรายละเอียดแบบฟอร์มสรุปงบลงทุนตามแบบฟอร์ม ป.06 และคำชี้แจงตามแบบฟอร์ม ป.07)					-	บาท
	รายการ	จำนวน	หน่วยนับ	ราคาต่อหน่วย	รวมเงิน	
1.	-	-	-	บาท
2.	-	-	-	บาท
2. ค่าที่ดินและสิ่งก่อสร้าง (ให้จัดทำรายละเอียดแบบฟอร์มสรุปงบลงทุนตามแบบฟอร์ม ป.06 และคำชี้แจงตามแบบฟอร์ม ป.08)					-	บาท
	รายการ	จำนวน	หน่วยนับ	ราคาต่อหน่วย	รวมเงิน	
1.	-	-	-	บาท
2.	-	-	-	บาท
งบอุดหนุน					-	บาท
1. ค่าตอบแทนใช้สอยและวัสดุ					-	บาท
	1.1 ค่าตอบแทน				-	บาท
	1.2 ค่าใช้สอย				-	บาท
	1) ค่าตรวจสอบคุณภาพนักศึกษา 0.30%				-	บาท
	2) ค่าใช้สอยอื่นๆ				-	บาท
	1.3 ค่าวัสดุ				-	บาท
	1) ค่าวัสดุการศึกษา				-	บาท
	2) ค่าวัสดุอื่นๆ				-	บาท
2. ค่าสาธารณูปโภค					-	บาท
	1) ค่าน้ำประปา				-	บาท
	2) ค่าโทรศัพท์				-	บาท
	3) ค่าไปรษณีย์				-	บาท
	4) อื่นๆ				-	บาท
3. โครงการสนับสนุนการดำเนินงานตามภารกิจ					-	บาท
	1)				-	บาท
	2)				-	บาท
	ฯลฯ					
4. โครงการสนับสนุนการดำเนินงานตามภารกิจยุทธศาสตร์					-	บาท
	1)				-	บาท
	2)				-	บาท
	ฯลฯ					
5. สมทบกองทุนส่งเสริมและพัฒนางานวิจัยหน่วยงาน 1%					-	บาท
6. เงินสนับสนุนสโมสรนักศึกษา 2%					-	บาท
7. เงินอุดหนุนกองทุนสหกิจศึกษา					-	บาท
8. อุดหนุนทุนการศึกษาบุคคลภายนอก					-	บาท
9. ทุนศึกษาสำหรับนักศึกษา					-	บาท
10. ทุนพัฒนาบุคลากร (รายเดิม)					-	บาท
	ฯลฯ					

หมายเหตุ : โครงการสนับสนุนการดำเนินงานตามภารกิจพื้นฐาน และโครงการสนับสนุนการดำเนินงานตามภารกิจยุทธศาสตร์

ถ้าขอเป็นโครงการให้จัดทำตารางสรุปโครงการตามแบบฟอร์ม ป.09

งบประมาณรายจ่ายเงินรายได้ ประจำปีงบประมาณ พ.ศ. 2564

แบบ ปผ.3

ผลผลิต ที่ 3 : ผลงานการให้บริการวิชาการ		-	บาท
งบอุดหนุน		-	บาท
1. โครงการบริการวิชาการ		-	บาท
1)		-	บาท
2)		-	บาท
3)		-	บาท
4)		-	บาท
ฯลฯ			

หมายเหตุ : เป็นโครงการที่ผ่านการพิจารณาจากคณะกรรมการพิจารณาโครงการบริการวิชาการแล้วเท่านั้น

งบประมาณรายจ่ายเงินรายได้ ประจำปีงบประมาณ พ.ศ. 2564

แบบ ปผ.4

ผลผลิต ที่ 4 : ผู้สำเร็จการศึกษาด้านวิทยาศาสตร์และเทคโนโลยี					-	บาท
งบลงทุน					-	บาท
1. ค่าครุภัณฑ์ (ให้จัดทำรายละเอียดแบบฟอร์มสรุปงบลงทุนตามแบบฟอร์ม ป.06 และคำชี้แจงตามแบบฟอร์ม ป.07)					-	บาท
	รายการ	จำนวน	หน่วยนับ	ราคาต่อหน่วย	รวมเงิน	
1.	-	-	-	บาท
2.	-	-	-	บาท
2. ค่าที่ดินและสิ่งก่อสร้าง (ให้จัดทำรายละเอียดแบบฟอร์มสรุปงบลงทุนตามแบบฟอร์ม ป.06 และคำชี้แจงตามแบบฟอร์ม ป.08)					-	บาท
	รายการ	จำนวน	หน่วยนับ	ราคาต่อหน่วย	รวมเงิน	
1.	-	-	-	บาท
2.	-	-	-	บาท
งบอุดหนุน					-	บาท
1. ค่าตอบแทนใช้สอยและวัสดุ					-	บาท
1.1	ค่าตอบแทน				-	บาท
1.2	ค่าใช้สอย				-	บาท
	1) ค่าตรวจสอบคุณภาพนักศึกษา 0.30%				-	บาท
	2) ค่าใช้สอยอื่นๆ				-	บาท
1.3	ค่าวัสดุ				-	บาท
	1) ค่าวัสดุการศึกษา				-	บาท
	2) ค่าวัสดุอื่นๆ				-	บาท
2. ค่าสาธารณูปโภค					-	บาท
	1) ค่าน้ำประปา				-	บาท
	2) ค่าโทรศัพท์				-	บาท
	3) ค่าไปรษณีย์				-	บาท
	4) อื่นๆ				-	บาท
3. โครงการสนับสนุนการดำเนินงานตามภารกิจ					-	บาท
	1)				-	บาท
	2)				-	บาท
	ฯลฯ					
4. โครงการสนับสนุนการดำเนินงานตามภารกิจยุทธศาสตร์					-	บาท
	1)				-	บาท
	2)				-	บาท
	ฯลฯ					
5. สมทบกองทุนส่งเสริมและพัฒนางานวิจัยหน่วยงาน 1%					-	บาท
6. เงินสนับสนุนสโมสรนักศึกษา 2%					-	บาท
7. เงินอุดหนุนกองทุนสหกิจศึกษา					-	บาท
8. อุดหนุนทุนการศึกษาบุคคลภายนอก					-	บาท
9. ทุนศึกษาสำหรับนักศึกษา					-	บาท
10. ทุนพัฒนาบุคลากร (รายเดิม)					-	บาท
	ฯลฯ					

หมายเหตุ : โครงการสนับสนุนการดำเนินงานตามภารกิจพื้นฐาน และโครงการสนับสนุนการดำเนินงานตามภารกิจยุทธศาสตร์

ถ้าขอเป็นโครงการให้จัดทำตารางสรุปโครงการตามแบบฟอร์ม ป.09

งบประมาณรายจ่ายเงินรายได้ ประจำปีงบประมาณ พ.ศ. 2564

แบบ ปผ.6

ผลผลิต ที่ 6 : โครงการวิจัยและนวัตกรรม		-	บาท
งบอุดหนุน		-	บาท
1. โครงการวิจัยและนวัตกรรม		-	บาท
1)		-	บาท
2)		-	บาท
3)		-	บาท
4)		-	บาท
ฯลฯ			

หมายเหตุ : เป็นโครงการที่เสนอผ่านสถาบันวิจัยและผ่านการพิจารณาจากคณะกรรมการพิจารณางานวิจัยแล้วเท่านั้น

งบประมาณรายจ่ายเงินรายได้ ประจำปีงบประมาณ พ.ศ. 2564

แบบ ปผ.7

<u>สมทบค่าไฟฟ้ามหาวิทยาลัย 12%</u>	-	บาท
<u>สมทบบส่วนกลางสงขลา/วิทยาเขต 20%</u>	-	บาท
<u>สมทบเงินสนับสนุนการบริการการศึกษากิจกรรมและสวัสดิการนักศึกษา (มหาวิทยาลัยฯ) 3.70%</u>	-	บาท
<u>สมทบค่าบำรุงห้องสมุด 1%</u>	-	บาท
<u>สมทบบวงเงินพัฒนางานวิจัย 1%</u>	-	บาท
<u>สมทบบทุนพัฒนานุคลากร 1%</u>	-	บาท
<u>งบกลางภาคปกติ (อย่างน้อย 6%)</u>	-	บาท

**อัตราเงินเดือนลูกจ้างชั่วคราว
ประจำปีงบประมาณ พ.ศ. 2564**

ลำดับ ที่	คุณวุฒิ	อัตราเงินเดือน
1.	ปริญญาเอก	20,800
2.	ปริญญาโท	
	* ปริญญาโททั่วไป	17,060
	* ปริญญาโทสัตวแพทย์	18,640
3.	ปริญญาตรี	
	* ปริญญาตรี 4 ปี	13,840
	* ปริญญาตรี 5 ปี	14,670
	* ปริญญาตรีสัตวแพทย์	17,600
4.	ปวส.	10,610
5.	ปวท.	9,930
6.	ปวช.	8,640
7.	ม.6 หรือต่ำกว่า	7,900
8.	พนักงานขับรถยนต์ (ทุกวุฒิ)	10,610

รายละเอียดลูกจ้างชั่วคราวอัตราเดิม ประจำปี พ.ศ. (รวมอัตราระหว่างปี)

ผลผลิต : ผู้สำเร็จการศึกษาด้านวิทยาศาสตร์และเทคโนโลยี

แบบ ป.04

ลำดับ ที่	ชื่อ - สกุล	วุฒิที่จ้าง	ตำแหน่ง	อัตราเงินเดือน	ค่าจ้าง/ปี	หมายเหตุ (อัตรารว่างให้ระบุ สาเหตุและ วัน/เดือน/ปี ที่ตำแหน่งว่าง)

หมายเหตุ : สำหรับอัตรารว่าง ให้ระบุสาเหตุและ วัน/เดือน/ปี ที่ตำแหน่งว่างในช่องหมายเหตุ

สรุปงบลงทุน รายการครุภัณฑ์
ประจำปีงบประมาณ พ.ศ. 2564
หน่วยงาน.....

ลำดับ ที่	รายการ (เรียงตามลำดับความสำคัญ)	หน่วย	ราคาต่อหน่วย	งบประมาณ	ผลผลิต	ประเภท ครุภัณฑ์	วัตถุประสงค์ครุภัณฑ์		
							1. ทดแทน ของเดิม	2. เพิ่มปริมาณ เป้าหมาย	3. เพิ่ม ประสิทธิภาพ
รายการครุภัณฑ์									
1.						ใส่เฉพาะ	วัตถุประสงค์ครุภัณฑ์		
2.						หมายเลข	ให้ทำเครื่องหมาย ✓		
3.						ประเภทของ	(เลือกได้ 1 ช่อง)		
4.						ครุภัณฑ์			
5.						เช่น (1)			
รวมทั้งสิ้น									

หมายเหตุ

ประเภทครุภัณฑ์

- (1) ครุภัณฑ์การศึกษา
- (2) ครุภัณฑ์คอมพิวเตอร์
- (3) ครุภัณฑ์ห้องสมุด
- (4) ครุภัณฑ์สำนักงาน
- (5) ครุภัณฑ์ประกอบอาคารใหม่

แบบเสนอรายการครุภัณฑ์

งบประมาณแผ่นดิน งบประมาณเงินรายได้ ประจำปีงบประมาณ พ.ศ. 2564

หน่วยงาน.....

ผลผลิต : ผู้สำเร็จการศึกษาด้านสังคมศาสตร์ ผลผลิต : ผู้สำเร็จการศึกษาด้านวิทยาศาสตร์และเทคโนโลยี

	จำนวน	หน่วยนับ	ราคาต่อหน่วย	วงเงิน
1. ชื่อรายการครุภัณฑ์.....

2. ประเภทครุภัณฑ์

ครุภัณฑ์การศึกษา ครุภัณฑ์คอมพิวเตอร์ ครุภัณฑ์ห้องสมุด ครุภัณฑ์สำนักงาน

ครุภัณฑ์ประกอบอาคารใหม่ ระบุชื่ออาคาร.....สร้างเสร็จปีงบประมาณ พ.ศ.....

3. วัตถุประสงค์ของครุภัณฑ์

- เพื่อทดแทนของเดิม (เป็นการจัดหาครุภัณฑ์เพื่อทดแทนครุภัณฑ์เดิมที่เสื่อมสภาพ)
- เพื่อเพิ่มปริมาณเป้าหมายผลผลิต (เป็นการจัดหาครุภัณฑ์เพื่อรองรับปริมาณงานที่เพิ่มมากขึ้น ทั้งการเพิ่มขึ้นตามนโยบายรัฐบาล หรือเพิ่มขึ้นตามความต้องการหรือสภาพปัญหาของกลุ่มเป้าหมาย)
- เพื่อเพิ่มประสิทธิภาพ/คุณภาพผลผลิต (เป็นการจัดหาครุภัณฑ์เพื่อเพิ่มประสิทธิภาพ/ปรับปรุงคุณภาพ/มาตรฐานการดำเนินงาน)
- ความจำเป็นต้องมี เพื่อรองรับการดำเนินการตามกฎหมาย ระเบียบ และข้อบังคับตามกฎหมายที่เกี่ยวข้อง
โปรดระบุ.....

4. เหตุผลความจำเป็น และประโยชน์ของการใช้งาน

.....

.....

.....

.....

.....

มาตรฐานขั้นต่ำที่ควรมี..... มีอยู่แล้ว..... ใช้การได้..... ขำรุด.....

ใช้สำหรับวิชา.....

หลักสูตร..... ระดับ.....

จำนวนนักศึกษา..... ความถี่ในการใช้งาน.....

5. คุณลักษณะเฉพาะ Specification (กรณีรายการครุภัณฑ์เป็นชุดที่มีรายการย่อย ต้องระบุ จำนวนราคาต่อหน่วย และรายละเอียดของรายการด้วย)

.....

.....

.....

.....

.....

.....

.....

.....

.....

.....

.....

.....

6. แผนการใช้จ่ายงบประมาณ (ระบุจำนวนเงิน)

รายการ	ต.ค.	พ.ย.	ธ.ค.	ม.ค.	ก.พ.	มี.ค.	เม.ย.	พ.ค.	มิ.ย.	ก.ค.	ส.ค.	ก.ย.
	2563	2563	2563	2564	2564	2564	2564	2564	2564	2564	2564	2564
ลงนามสัญญา												
เบิกจ่ายเงิน												

7. คำชี้แจงอื่นๆ เพื่อประกอบการพิจารณา

.....

.....

.....

.....

.....

.....

.....



มหาวิทยาลัยเทคโนโลยีราชมงคลศรีวิชัย

รายละเอียดคุณลักษณะเฉพาะครุภัณฑ์(Spec.)

ชื่อครุภัณฑ์..... จำนวน

หน่วยงาน วงเงิน บาท

เงินงบประมาณรายได้ ประจำปี 2564 เงินงบประมาณประจำปี 2564

ลำดับที่	รายละเอียด	หมายเหตุ

ผู้ออกรายละเอียด

1.

(.....)

2.

(.....)

3.

(.....)

งบลงทุน รายการสิ่งก่อสร้าง
ประจำปีงบประมาณ พ.ศ. 2564
หน่วยงาน.....

ลำดับที่	รายการ (เรียงตามลำดับความสำคัญ)	หน่วย	ราคาต่อหน่วย	งบประมาณ	ผลผลิต
1.					
2.					
3.					
4.					
5.					
6.					
7.					
8.					
9.					
10.					
รวมทั้งสิ้น					

แบบเสนอรายการสิ่งก่อสร้าง

งบประมาณแผ่นดิน งบประมาณเงินรายได้ ประจำปีงบประมาณ พ.ศ. 2564

หน่วยงาน.....

ผลผลิต : ผู้สำเร็จการศึกษาด้านสังคมศาสตร์ ผลผลิต : ผู้สำเร็จการศึกษาด้านวิทยาศาสตร์และเทคโนโลยี

	จำนวน	หน่วยนับ	ราคาต่อหน่วย	วงเงิน
1. ชื่อรายการสิ่งก่อสร้าง.....
<input type="checkbox"/> สิ่งก่อสร้าง 1 ปี หรือรายการปรับปรุง ต่อเติม ซ่อมแซม ปี 2564 (ราคาต่อหน่วยไม่เกิน 30 ล้านบาท)				
<input type="checkbox"/> สิ่งก่อสร้างผูกพันใหม่ (ราคาต่อหน่วยมากกว่า 30 ล้านบาท) ระยะเวลาของโครงการ ปี เริ่มต้นปี..... สิ้นสุดปี				
2. รายละเอียดการตั้งงบประมาณ (เฉพาะรายการสิ่งก่อสร้างผูกพันใหม่)				
ปี 2564 (ตั้ง 20% ของงบประมาณทั้งสิ้น)		เป็นเงิน บาท	
ปี 2565		เป็นเงิน บาท	
ปี 2566		เป็นเงิน บาท	
รวม		เป็นเงิน บาท	
3. เหตุผลความจำเป็น (ความยาวอย่างน้อยครึ่งหน้ากระดาษ)				
.....				
.....				
.....				
.....				
4. วัตถุประสงค์				
4.1.....				
4.2.....				
4.3.....				
5. ประโยชน์ใช้สอย				
5.1.....				
5.2.....				

5.3.....

6. สถานที่ก่อสร้าง.....

7. ข้อมูลพื้นฐานของอาคาร

7.1 ลักษณะอาคาร..... ความสูง..... ชั้น

7.2 พื้นที่..... ตร.ม. ราคาประเมินต่อตารางเมตร.....บาท

รายละเอียด	ขนาด (ตารางเมตร)	จำนวนห้อง
ชั้นที่ 1 ประกอบด้วย ตร.ม. ห้อง
- ห้องเรียน ตร.ม. ห้อง
- ห้องปฏิบัติการ ตร.ม. ห้อง
- ห้องสำนักงาน ตร.ม. ห้อง
- ห้องประชุม ตร.ม. ห้อง
- ห้องน้ำ ตร.ม. ห้อง
- อื่นๆ ระบุ..... ตร.ม. ห้อง
ชั้นที่ 2 ประกอบด้วย ตร.ม. ห้อง
- ห้องเรียน ตร.ม. ห้อง
- ห้องปฏิบัติการ ตร.ม. ห้อง
- ห้องสำนักงาน ตร.ม. ห้อง
- ห้องประชุม ตร.ม. ห้อง
- ห้องน้ำ ตร.ม. ห้อง
- อื่นๆ ระบุ..... ตร.ม. ห้อง
- รวมพื้นที่อาคารทั้งหมด ตร.ม. ห้อง

8. ความพร้อมในการดำเนินงาน

8.1 แบบรูปรายการ

มี

ไม่มี หรือคาดว่าจะทำแบบรูปแล้วเสร็จ เดือน..... ปี..... และขณะนี้อยู่ในขั้นตอน.....

8.2 ราคาประมาณการ (BOQ)

มี ระบุวงเงิน..... บาท

ไม่มี หรือคาดว่าจะทำราคาประมาณการแล้วเสร็จ เดือน..... ปี..... และขณะนี้อยู่ในขั้นตอน.....

9. แผนการใช้จ่ายงบประมาณ (ระบุจำนวนเงิน)

รายการ	ต.ค.	พ.ย.	ธ.ค.	ม.ค.	ก.พ.	มี.ค.	เม.ย.	พ.ค.	มิ.ย.	ก.ค.	ส.ค.	ก.ย.
	2563	2563	2563	2564	2564	2564	2564	2564	2564	2564	2564	2564
ลงนามสัญญา												
เบิกจ่ายเงิน												

10. คำชี้แจงอื่นๆ เพื่อประกอบการพิจารณา

.....

.....

.....

แบบเสนอโครงการ

งบประมาณแผ่นดิน งบประมาณเงินรายได้ ประจำปีงบประมาณ พ.ศ. 2564

หน่วยงาน.....

- ผลผลิต : ผู้สำเร็จการศึกษาด้านสังคมศาสตร์ ผลผลิต : ผู้สำเร็จการศึกษาด้านวิทยาศาสตร์และเทคโนโลยี
- โครงการสนับสนุนการดำเนินงานตามภารกิจพื้นฐาน
 - โครงการสนับสนุนการดำเนินงานตามภารกิจยุทธศาสตร์
- โครงการทำนุบำรุงศิลปวัฒนธรรมและอนุรักษ์สิ่งแวดล้อม
-

1. ชื่อโครงการ

2. ประเภทโครงการ

- 1) การประชุม /อบรม /สัมมนา
- 2) การเข้าร่วม /จัดประกวดแข่งขัน
- 3) การจัดนิทรรศการ /จัดงาน /จัดกิจกรรม
- 4) การทดสอบ /การวัดสมรรถนะ /การวัดความรู้
- 5) การผลิตสื่อ /ตำราทางวิชาการ
- 6) การประชาสัมพันธ์ /การแนะแนว /การทำการตลาด
- 7) การศึกษาดูงาน/ การฝังตัวในสถานประกอบการ
- 8) เครือข่ายความร่วมมือกับหน่วยงานภายนอกทั้งในประเทศและต่างประเทศ
- 9) การพัฒนาผลงานวิจัย สิ่งประดิษฐ์ นวัตกรรมและงานสร้างสรรค์
- 10) การศึกษา วิจัย องค์กรความรู้
- 11) การพัฒนาโครงสร้างพื้นฐานและสิ่งอำนวยความสะดวก (Ecosystem)

3. โครงการมีความสอดคล้องกับแผนยุทธศาสตร์การพัฒนามหาวิทยาลัยเทคโนโลยีราชมงคลศรีวิชัย

- 1. สร้างความโดดเด่นและเป็นเลิศเฉพาะทางตามอัตลักษณ์เชิงพื้นที่ (เลือกยุทธศาสตร์ย่อย)
 - 1.1 นวัตกรรมการศึกษา
 - 1.2 การบริหารจัดการผู้สอนรูปแบบใหม่
 - 1.3 การสร้างคนตามอัตลักษณ์ศรีวิชัย
- 2. สร้างงานวิจัยเพื่อพัฒนาเชิงพื้นที่และก่อให้เกิดคุณค่าทางเศรษฐศาสตร์
- 3. สร้างสรรค์มรดกทางวัฒนธรรมบนแนวคิดวิสาหกิจวัฒนธรรมอย่างยั่งยืน
- 4. สร้างระบบบริหารจัดการสมัยใหม่เพื่อรองรับการเปลี่ยนแปลง

กลยุทธ์.....(ระบุเพียงหนึ่งกลยุทธ์)
 มาตรการ.....(ระบุเพียงหนึ่งมาตรการ)
 แผนงาน.....(ระบุเพียงหนึ่งแผนงาน)

4. **หลักการและเหตุผล** (บรรยาย ความเป็นมา เหตุผล ปัญหา ความจำเป็น ความสำคัญ ที่ต้องจัดทำโครงการรวมถึงผล
 ที่เกิดขึ้น/ผลที่จะได้รับการจัดโครงการ **อย่างน้อย 1 หน้ากระดาษ**)

.....(ย่อหน้าที่ 1. บรรยายความเป็นมาหรือความสำคัญของเรื่องที่จะทำ โดยอ้างถึงหลักการ ทฤษฎี แนวทาง
 ระดับประเทศ ยุทธศาสตร์ชาติ นโยบายของรัฐบาล นโยบายของกระทรวง ตลอดจนความต้องการในการพัฒนา เพื่อแสดง
 ข้อมูลที่มีน้ำหนักน่าเชื่อถือ และให้ความสำคัญของสถานการณ์ที่เกิดขึ้น และมีการอ้างอิงแหล่งที่มาของข้อมูล).....

.....(ย่อหน้าที่ 2. บรรยายสภาพปัญหาที่เกิดขึ้น หรือแนวโน้มของปัญหาที่จะเกิดขึ้น โดยเชื่อมโยงกับนโยบายของ
 มหาวิทยาลัย แผนยุทธศาสตร์การพัฒนามหาวิทยาลัย ซึ่งหากไม่ดำเนินการแก้ไขหรือปรับปรุงแล้วจะทำให้เกิดความเสียหาย
 อย่างไร).....

.....(ย่อหน้าที่ 3. สรุปว่าจะแก้ปัญหาดังกล่าวตามย่อหน้าที่ 2 อย่างไร และหากดำเนินการแล้วจะช่วยเหลือปัญหาได้
 อย่างไร เกิดประโยชน์กับใคร).....

5. **วัตถุประสงค์** (ระบุวัตถุประสงค์ของโครงการ ซึ่งมีความสอดคล้องกับหลักการและเหตุผล และชื่อโครงการ)

- 1)
- 2)
- 3)

6. **กลุ่มเป้าหมายผู้เข้าร่วมโครงการ** (ให้ระบุกลุ่มเป้าหมาย และจำนวนให้ชัดเจน)

- ผู้บริหาร	จำนวน.....คน
- อาจารย์	จำนวน.....คน
- เจ้าหน้าที่	จำนวน.....คน
- บุคคลทั่วไป	จำนวน.....คน
- นักศึกษาของ มทร.ศรีวิชัย	จำนวน.....คน
- นักเรียน/นักศึกษาจากภายนอก	จำนวน.....คน
- ชุมชน/องค์กร	จำนวน.....คน
- อื่นๆ (ระบุ)	จำนวน.....คน
รวมทั้งสิ้น	จำนวน.....คน

7. ผู้รับผิดชอบโครงการ (ระบุ ชื่อ-สกุล / สาขา / คณะ / หมายเลขโทรศัพท์มือถือ)

ชื่อ - สกุล.....สาขา.....

คณะ.....หมายเลขโทรศัพท์มือถือ.....

8. สถานที่ดำเนินโครงการ (ระบุ) ชื่อสถานที่.....อำเภอ.....จังหวัด.....

9. ระยะเวลาในการดำเนินโครงการ (ระบุจำนวนครั้งในการจัดโครงการ โดย ✓ ในช่องเดือนที่จะดำเนินการเพียง 1 ช่อง/ครั้ง)

จำนวนครั้งที่จัดโครงการ	ไตรมาส 1			ไตรมาส 2			ไตรมาส 3			ไตรมาส 4		
	ต.ค.63	พ.ย.63	ธ.ค.63	ม.ค.64	ก.พ.64	มี.ค.64	เม.ย.64	พ.ค.64	มิ.ย.64	ก.ค.64	ส.ค.64	ก.ย.64
ครั้งที่ 1												
ครั้งที่ 2												

10. กิจกรรมในการดำเนินโครงการ (ระบุรายละเอียดของกิจกรรมให้ชัดเจน และสอดคล้องกับวัตถุประสงค์ของโครงการ รวมทั้งต้องระบุวิธีการที่สามารถนำไปปฏิบัติได้อย่างเป็นรูปธรรม)

.....อธิบายให้เห็นว่ากิจกรรมที่จะดำเนินการมีรูปแบบอย่างไร ตั้งแต่กิจกรรมเริ่มต้นจนถึงกิจกรรมสุดท้ายว่ามีกิจกรรมใดที่ต้องทำบ้าง เช่น

..... - ทดสอบ (pre test) ความรู้ก่อนการอบรม โดยใช้แบบทดสอบ ฯลฯ.....

..... - การจัดอบรมให้ความรู้ใน “หัวข้อ.....”.....

..... - การแบ่งกลุ่มจัดทำ Work shop.....

..... - นำเสนอ แลกเปลี่ยนเรียนรู้.....

..... - ทดสอบ (post test) ความรู้ที่ได้รับหลังจากการอบรม โดยใช้แบบทดสอบ ฯลฯ.....

11. ตัวชี้วัดความสำเร็จของโครงการ (โดยเลือกตัวชี้วัดมาจากเอกสารแนบท้าย)

1)

2)

3)

4)

12. ประมาณการค่าใช้จ่าย

รายการ	จำนวนเงิน (บาท)
1. ค่าตอบแทน (ให้ระบุรายละเอียดจำนวนคน/จำนวนวัน/อัตราที่ขอตั้งค่าตอบแทน) 1.1 ค่าตอบแทนวิทยากร (แยกตัวคูณ เช่น 1 คน X 3 ชั่วโมง X 600 บาท) 1.2 ค่าตอบแทนผู้ปฏิบัติงานนอกเวลาราชการ
2. ค่าใช้สอย (ให้ระบุรายละเอียดจำนวนคน/จำนวนวัน/อัตราที่ขอตั้งค่าใช้สอย) 2.1 ค่าใช้จ่ายในการเดินทางไปราชการ เช่น ค่าเบี้ยเลี้ยง ค่าเช่าที่พัก 2.2 ค่าอาหารว่างและเครื่องดื่ม 2.3 ค่าอาหารกลางวัน 2.4 ค่าจ้างเหมาบริการ 2.5 ค่าใช้สอยอื่น ๆ เช่น ค่าเช่าสถานที่ ฯลฯ
3. ค่าวัสดุ (ให้ระบุรายละเอียด) 3.1 วัสดุสำนักงาน 3.2 วัสดุเชื้อเพลิงและหล่อลื่น 3.3 วัสดุไฟฟ้าและวิทยุ 3.4 วัสดุโฆษณาและเผยแพร่ 3.5 วัสดุคอมพิวเตอร์
รวมงบประมาณ

13. ผลที่คาดว่าจะได้รับ (เมื่อโครงการเสร็จสิ้นแล้วจะเกิดผลอย่างไรบ้าง ใครเป็นผู้ได้รับ ทั้งประโยชน์โดยตรงและประโยชน์ด้านผลกระทบของโครงการ)

.....

.....

.....

14. การประเมินผลโครงการ (ระบุประเด็นในการประเมินผล ซึ่งสอดคล้องกับวิธีดำเนินการ และครอบคลุมประเด็นต่างๆ ที่ต้องการทราบผล และขอให้ระบุเครื่องมือที่ใช้ในการประเมินผล เพื่อวัดผลสำเร็จของวัตถุประสงค์การจัดประชุม อบรม เช่น แบบทดสอบความรู้, แบบสังเกตการจากทีมงาน, แบบประเมินผล/ข้อเสนอแนะของวิทยากร ฯลฯ)

.....
.....
.....

15. การติดตามผล (ถ้ามี)

1) ระบุประเด็นหรือหัวข้อในการติดตามผลซึ่งเหมาะสมกับเนื้อหาของโครงการโดยจะเป็นการติดตามผลลัพธ์หรือผลสัมฤทธิ์ (outcome) ที่เป็นประโยชน์ที่คาดว่าจะได้รับ

2) ระบุเครื่องมือและหัวข้อที่ใช้ในการติดตามผล เพื่อวัดผลสำเร็จที่คาดว่าจะได้รับจากการประชุม อบรมทั้งทางตรง และทางอ้อม เช่น แบบสังเกตการณ์, แบบสอบถาม, แบบสัมภาษณ์, แบบสอบถามกึ่งสัมภาษณ์หัวหน้างาน, เพื่อนร่วมงาน, ผู้รับบริการ, ผู้ได้บังคับบัญชาของผู้เข้าโครงการ

3) ระบุระยะเวลา (เดือน) ในการติดตามผล และระยะเวลาที่ต้องส่งรายงานการติดตามผลหลังจากสิ้นสุดการจัดโครงการ)

.....
.....
.....

(ลงชื่อ).....ผู้เสนอโครงการ
(.....)
...../...../.....

(ลงชื่อ).....ผู้เห็นชอบโครงการ
(.....)
คณบดี / ผู้อำนวยการวิทยาลัย/สำนัก/สถาบัน/กอง
...../...../.....

(ลงชื่อ).....ผู้อนุมัติโครงการ
(.....)
อธิการบดีมหาวิทยาลัยเทคโนโลยีราชมงคลศรีวิชัย
...../...../.....

(กรณีเสนอขอโครงการเพิ่มเติมและโครงการที่อยู่นอกแผน)

ตัวชี้วัดความสำเร็จโครงการ
ประจำปีงบประมาณ พ.ศ. 2564

ประเภทโครงการ	ตัวชี้วัด	หมายเหตุ
<input type="checkbox"/> 1) การประชุม /อบรม /สัมมนา	1. ผู้เข้าร่วมโครงการได้รับความรู้เพิ่มขึ้น อย่างน้อยร้อยละ 80 2. ผู้เข้าร่วมโครงการสามารถนำความรู้ไปใช้ประโยชน์ในระดับมาก	การประชุม หมายถึง การประชุมวิชาการ การประชุมเชิงปฏิบัติการ รวมทั้งการลงพื้นที่เก็บข้อมูลสนับสนุนการประชุม
<input type="checkbox"/> 2) การเข้าร่วม /จัดประกวด/ แข่งขัน	1. ผู้เข้าร่วมโครงการได้รับรางวัลจากการประกวดแข่งขัน อย่างน้อย 1 รางวัล 2. ผู้เข้าร่วมโครงการได้รับความรู้หรือประสบการณ์ในระดับมาก	
<input type="checkbox"/> 3) การจัดนิทรรศการ /จัดงาน /จัดกิจกรรม / จัดประกวด (ผู้จัด)	1. ผู้เข้าร่วมโครงการมีความพึงพอใจต่อความรู้ที่ได้รับ อย่างน้อยร้อยละ 80 2. ผู้เข้าร่วมโครงการสามารถนำความรู้ไปใช้ประโยชน์ในระดับมาก	
<input type="checkbox"/> 4) การประชาสัมพันธ์ /การแนะนำ / การทำการตลาด	1. มีผู้เข้าถึงสื่อประชาสัมพันธ์ อย่างน้อยร้อยละ 90 ของกลุ่มเป้าหมาย 2. ข้อมูลข่าวสารของหน่วยงานได้รับการเผยแพร่ ประชาสัมพันธ์ทำให้มหาวิทยาลัยเป็นที่รู้จักมากขึ้น	
<input type="checkbox"/> 5) การศึกษาดูงาน/การฝังตัวในสถานประกอบการ/ ฝึกประสบการณ์วิชาชีพ	1. มีกิจกรรมแลกเปลี่ยนเรียนรู้ประสบการณ์/ทักษะวิชาชีพ/วิชาการ ภายในหน่วยงาน 2. ผู้เข้าร่วมโครงการได้รับการพัฒนาทักษะวิชาชีพเฉพาะทางและเพิ่มความเชี่ยวชาญในวิชาชีพมากขึ้น	
<input type="checkbox"/> 6) การเครือข่ายความร่วมมือกับหน่วยงานภายนอก ทั้งในประเทศและต่างประเทศ	1. มีกิจกรรมความร่วมมืออย่างน้อย 1 กิจกรรม 2. ผู้เข้าร่วมโครงการสามารถนำความรู้ไปใช้ประโยชน์ได้อยู่ในระดับมาก	
<input type="checkbox"/> 7) การพัฒนาผลงานวิจัย สิ่งประดิษฐ์ นวัตกรรม และงานสร้างสรรค์ ของนักศึกษา	1. มีการพัฒนาผลงานวิจัย สิ่งประดิษฐ์ นวัตกรรม และงานสร้างสรรค์ อย่างน้อย 1 ผลงาน 2. ผู้เข้าร่วมโครงการสามารถนำความรู้ไปใช้ประโยชน์ในระดับมาก	
<input type="checkbox"/> 8) การทดสอบ/การวัดสมรรถนะ/การวัดความรู้	1. ผู้เข้าร่วมโครงการผ่านเกณฑ์การทดสอบ อย่างน้อยร้อยละ 80 2. ผู้เข้าร่วมโครงการสามารถนำความรู้ไปใช้ประโยชน์ในระดับมาก	
<input type="checkbox"/> 9) การผลิตสื่อ /ตำราทางวิชาการ	1. มีตำรา /สื่อทางวิชาการ อย่างน้อย 1 ผลงาน 2. ตำรา /สื่อทางวิชาการ ได้รับการเผยแพร่ภายในปีงบประมาณ	ตำรา หมายถึง เอกสารทางวิชาการที่เรียบเรียงอย่างเป็นระบบ อาจเขียนเพื่อตอบสนองเนื้อหาทั้งหมดของรายวิชาหรือเป็นส่วนหนึ่งของวิชาหรือหลักสูตรก็ได้ สื่อทางวิชาการ หมายถึง สิ่งพิมพ์ เทคโนโลยี และสื่ออื่น ๆ ที่นำมาใช้ในการจัด/สนับสนุนการเรียนการสอนให้มีประสิทธิภาพ เช่น บทเรียนสำเร็จรูป วิดีทัศน์ งานสร้างสรรค์ เป็นต้น การเผยแพร่ หมายถึง การเผยแพร่ตำรา/สื่อทางวิชาการ สู่กลุ่มเป้าหมาย หรือสาธารณะ ผ่านช่องทางการสื่อสารประเภทต่างๆ ภายในปีงบประมาณ เช่น social media สิ่งพิมพ์ เป็นต้น
<input type="checkbox"/> 10) การศึกษา วิจัย องค์ความรู้	1. มีกิจกรรมแลกเปลี่ยนเรียนรู้ องค์ความรู้ ที่ได้รับการศึกษาวิจัย ร่วมกับหน่วยงานภายในหรือภายนอก 2. ผู้ศึกษาวิจัยองค์ความรู้มีความเชี่ยวชาญในทักษะวิชาชีพมากขึ้น	
<input type="checkbox"/> 11) การพัฒนาโครงสร้างพื้นฐานและ สิ่งอำนวยความสะดวก (Ecosystem)	1. ความพึงพอใจของผู้รับบริการ อย่างน้อยร้อยละ 80 2. มีกิจกรรมที่ได้รับการพัฒนาตามข้อเสนอแนะจากการประเมิน อย่างน้อย 1 กิจกรรม	การพัฒนาโครงสร้างพื้นฐานและสิ่งอำนวยความสะดวก (Ecosystem) หมายรวมถึง การพัฒนา ภาวะเทียบ ข้อบังคับ / การสนับสนุนพื้นที่ทำงาน ทำงาน / พื้นที่การเรียนรู้ /ครุภัณฑ์ /สิ่งก่อสร้าง/ บุคลากร /การบริหารจัดการ ฯลฯ

จำนวนนักศึกษาคงอยู่ประจำภาคการศึกษาที่ 2/2563
 จำแนกตามคณะ ระดับ หลักสูตร สาขาวิชา และชั้นปีที่ศึกษา
 คณะ/วิทยาลัย.....

แบบ นศ. 2/63

รายการ	สังคม						วิทย์						รวม						
	ปกติ	สมทบ	การจัดการ นวัตกรรม ทางการค้า	วิศวกรรม เครื่องกลเรือ	เทคโนโลยี ปิโตรเลียม	รวม	ปกติ	สมทบ	การจัดการ นวัตกรรม ทางการค้า	วิศวกรรม เครื่องกลเรือ	เทคโนโลยี ปิโตรเลียม	รวม	ปกติ	สมทบ	การจัดการ นวัตกรรม ทางการค้า	วิศวกรรม เครื่องกลเรือ	เทคโนโลยี ปิโตรเลียม	รวม	
ระดับ ปวส.																			
สาขา.....																			
หลักสูตร (ระยะเวลาเรียน).....																			
1. สาขาวิชา																			
ปีที่ 1																			
ปีที่ 2																			
ปีที่ 3																			
ปีที่ 4																			
2. สาขาวิชา																			
ปีที่ 1																			
ปีที่ 2																			
ปีที่ 3																			
ปีที่ 4																			
ระดับ ป.ตรี																			
สาขา.....																			
หลักสูตร (ระยะเวลาเรียน).....																			
1. สาขาวิชา																			
ปีที่ 1																			
ปีที่ 2																			
ปีที่ 3																			
ปีที่ 4																			
2. สาขาวิชา																			
ปีที่ 1																			
ปีที่ 2																			
ปีที่ 3																			
ปีที่ 4																			
รวมนักศึกษาทั้งหมด																			

จำนวนนักศึกษาคงอยู่ประจำภาคการศึกษาที่ 3/2563
 จำแนกตามคณะ ระดับ หลักสูตร สาขาวิชา และชั้นปีที่ศึกษา
 คณะ/วิทยาลัย.....

แบบ นศ. 3/63

รายการ	สังคม						วิทย์						รวม					
	ปกติ	สมทบ	การจัดการ นวัตกรรม ทางการค้า	วิศวกรรม เครื่องกลเรือ	เทคโนโลยี ปิโตรเลียม	รวม	ปกติ	สมทบ	การจัดการ นวัตกรรม ทางการค้า	วิศวกรรม เครื่องกลเรือ	เทคโนโลยี ปิโตรเลียม	รวม	ปกติ	สมทบ	การจัดการ นวัตกรรม ทางการค้า	วิศวกรรม เครื่องกลเรือ	เทคโนโลยี ปิโตรเลียม	รวม
ระดับ ปวส.																		
สาขา.....																		
หลักสูตร (ระยะเวลาเรียน).....																		
1. สาขาวิชา																		
ปีที่ 1																		
ปีที่ 2																		
ปีที่ 3																		
ปีที่ 4																		
2. สาขาวิชา																		
ปีที่ 1																		
ปีที่ 2																		
ปีที่ 3																		
ปีที่ 4																		
ระดับ ป.ตรี																		
สาขา.....																		
หลักสูตร (ระยะเวลาเรียน).....																		
1. สาขาวิชา																		
ปีที่ 1																		
ปีที่ 2																		
ปีที่ 3																		
ปีที่ 4																		
2. สาขาวิชา																		
ปีที่ 1																		
ปีที่ 2																		
ปีที่ 3																		
ปีที่ 4																		
รวมนักศึกษาทั้งหมด																		

จำนวนนักศึกษาคงอยู่ประจำภาคการศึกษาที่ 1/2564
 จำแนกตามคณะ ระดับ หลักสูตร สาขาวิชา และชั้นปีที่ศึกษา
 คณะ/วิทยาลัย.....

แบบ นศ. 1/64

รายการ	สังคม						วิทย์						รวม					
	ปกติ	สมทบ	การจัดการ นวัตกรรม ทางการค้า	วิศวกรรม เครื่องกลเรือ	เทคโนโลยี ปิโตรเลียม	รวม	ปกติ	สมทบ	การจัดการ นวัตกรรม ทางการค้า	วิศวกรรม เครื่องกลเรือ	เทคโนโลยี ปิโตรเลียม	รวม	ปกติ	สมทบ	การจัดการ นวัตกรรม ทางการค้า	วิศวกรรม เครื่องกลเรือ	เทคโนโลยี ปิโตรเลียม	รวม
ระดับ ปวส.																		
สาขา.....																		
หลักสูตร (ระยะเวลาเรียน).....																		
1. สาขาวิชา																		
ปีที่ 1																		
ปีที่ 2																		
ปีที่ 3																		
ปีที่ 4																		
2. สาขาวิชา																		
ปีที่ 1																		
ปีที่ 2																		
ปีที่ 3																		
ปีที่ 4																		
ระดับ ป.ตรี																		
สาขา.....																		
หลักสูตร (ระยะเวลาเรียน).....																		
1. สาขาวิชา																		
ปีที่ 1																		
ปีที่ 2																		
ปีที่ 3																		
ปีที่ 4																		
2. สาขาวิชา																		
ปีที่ 1																		
ปีที่ 2																		
ปีที่ 3																		
ปีที่ 4																		
รวมนักศึกษาทั้งหมด																		

ประมาณการรายรับค่าบำรุงห้องสมุด
งบประมาณรายจ่ายเงินรายได้ ประจำปีงบประมาณ พ.ศ. 2564
ด้านวิทยาศาสตร์และเทคโนโลยี

แบบ ท.ว1

รายการ	ภาคการศึกษา 2/2563		ภาคการศึกษา 1/2564		รวมค่าบำรุงห้องสมุดทั้งสิ้น	
	จำนวน นักศึกษา	ค่าบำรุงฯ (200 บาท/คน/เทอม)	จำนวน นักศึกษา	ค่าบำรุงฯ (200 บาท/คน/เทอม)	จำนวน นักศึกษา	ค่าบำรุงฯ (200 บาท/คน/เทอม)
ภาคปกติ						
ระดับ ปวส.						
ระดับ ป.ตรี						
ระดับ ป.โท						
ภาคสมทบ						
ระดับ ปวส.						
ระดับ ป.ตรี						
ระดับ ป.โท						
รวมทั้งสิ้น						

หมายเหตุ : ปวส. 200 บาท/คน
 ป.ตรี 200 บาท/คน
 ป.โท 400 บาท/คน

ประมาณการรายรับค่าบำรุงคอมพิวเตอร์และเครือข่าย
งบประมาณรายจ่ายเงินรายได้ ประจำปีงบประมาณ พ.ศ. 2564
ด้านวิทยาศาสตร์และเทคโนโลยี

แบบ ค.ว 1

รายการ	ภาคการศึกษา 2/2563		ภาคการศึกษา 1/2564		รวมค่าบำรุงคอมพิวเตอร์ ทั้งสิ้น	
	จำนวน นักศึกษา	*ค่าบำรุงฯ (300 บาท/ คน/เทอม)	จำนวน นักศึกษา	*ค่าบำรุงฯ (300 บาท/ คน/เทอม)	จำนวน นักศึกษา	*ค่าบำรุงฯ (300 บาท/คน/ เทอม)
ภาคปกติ						
ระดับ ปวส.						
ระดับ ป.ตรี						
ระดับ ป.โท						
ภาคสมทบ						
ระดับ ปวส.						
ระดับ ป.ตรี						
ระดับ ป.โท						
รวมทั้งสิ้น						

หมายเหตุ : * ค่าบำรุง

ระดับ ปวส.	300	บาท/คน
ระดับ ป.ตรี	300	บาท/คน
ระดับ ป.โท	600	บาท/คน

แบบฟอร์มการจัดทำงบประมาณรายจ่ายประจำปี

สรุปค่าเสนอของงบประมาณรายจ่ายประจำปีงบประมาณ พ.ศ. 2564

หน่วยงาน.....

หมวดรายจ่าย	ผลผลิต														รวม			
	ผลผลิตที่ 1 : รายการบุคลากรภาครัฐ		ผลผลิตที่ 2 : ผู้สำเร็จการศึกษาด้าน สังคมศาสตร์		ผลผลิตที่ 3 : ผลงานการให้บริการ วิชาการ		ผลผลิตที่ 4 : ผู้สำเร็จการศึกษาด้าน วิทยาศาสตร์และเทคโนโลยี		ผลผลิตที่ 5 : ผลงานทำนุบำรุง ศิลปวัฒนธรรม		โครงการที่ 6 : โครงการพัฒนาและ ผลิตกำลังคนของประเทศเพื่อรองรับ นโยบาย Thailand 4.0		โครงการที่ 7 : โครงการปรับเปลี่ยน ระบบการเรียนรู้ให้เอื้อต่อการพัฒนา ทักษะ สำหรับศตวรรษที่ 21					
	ได้รับจัดสรร 63	เสนอขอ 64	ได้รับจัดสรร 63	เสนอขอ 64	ได้รับจัดสรร 63	เสนอขอ 64	ได้รับจัดสรร 63	เสนอขอ 64	ได้รับจัดสรร 63	เสนอขอ 64	ได้รับจัดสรร 63	เสนอขอ 64	ได้รับจัดสรร 63	เสนอขอ 64	ได้รับจัดสรร 63	เสนอขอ 64		
1. งบบุคลากร																	-	-
2. งบดำเนินงาน																	-	-
3. งบลงทุน																	-	-
4. งบเงินอุดหนุน																	-	-
5. งบรายจ่ายอื่น																	-	-
รวม	-	-	-	-	-	-	-	-	-	-	-	-	-	-	-	-	-	-

สรุปงบประมาณ : ค่าใช้จ่ายดำเนินงาน ด้านวิทยาศาสตร์และเทคโนโลยี

ประจำปีงบประมาณ พ.ศ. 2564

หน่วยงาน.....

แบบ ง.2

ลำดับ ที่	รายจ่าย	เสนอขอ งบประมาณ	หมายเหตุ
1.	ค่าตอบแทนใช้สอย และวัสดุ		
	1.1 ค่าตอบแทน		
	1.1.1 เงินค่าตอบแทนผู้ปฏิบัติงานให้ราชการ		
	1.2 ค่าใช้สอย		
	1.2.1 ค่าซ่อมแซมครุภัณฑ์ /สิ่งก่อสร้าง		
	1.2.2 เงินสมทบกองทุนประกันสังคม		
	1.2.3 ค่าจ้างเหมาบริการ		
	1.2.4 ค่าเบี้ยเลี้ยง ค่าเช่าที่พักและค่าพาหนะ		
	1.2.5 ค่าซ่อมแซมยานพาหนะและขนส่ง		
	1.2.6 ค่าประกันรถ (พรบ.)		
	1.3 ค่าวัสดุ		
	1.3.1 วัสดุการศึกษา		
	1.3.2 วัสดุวิทยาศาสตร์หรือการแพทย์		
	1.3.3 วัสดุหนังสือ วารสาร และตำรา		
	1.3.4 วัสดุเชื้อเพลิง และหล่อลื่น		
	1.3.5 วัสดุสำนักงาน		
	1.3.6 วัสดุโฆษณา เผยแพร่		
	1.3.7 วัสดุไฟฟ้า และวิทยุ		
	1.3.8 วัสดุคอมพิวเตอร์		
	1.3.9 วัสดุกีฬา		
	1.3.10 วัสดุเกษตร		
	1.3.11 วัสดุงานบ้านงานครัว		
2.	ค่าสาธารณูปโภค		
	2.1 ค่าไฟฟ้า		
	2.2 ค่าน้ำประปา		
	2.3 ค่าโทรศัพท์		
	รวมงบดำเนินงาน		

รายละเอียดคำตอบแทนผู้ปฏิบัติงานให้ราชการ
 (ค่าสอนพิเศษ) ด้านวิทยาศาสตร์และเทคโนโลยี
 หน่วยงาน.....

แบบ ง.2-1/3

ชื่อ - สกุล ผู้ทำการสอน (ข้าราชการ / พนักงาน ราชการ/พนักงาน มหาวิทยาลัย)	ตำแหน่ง	ภาคการศึกษา 2/2563								
		จำนวนชั่วโมงภาระงานสอน ตามเกณฑ์/ภาคการศึกษา (1)		จำนวนชั่วโมงภาระงาน สอนจริง/ภาคการศึกษา (2)		จำนวนชั่วโมงที่เกินภาระ งานสอน/ภาคการศึกษา (3) = (2) - (1)		ค่าสอนพิเศษ/ภาค การศึกษา (4) =(3)×อัตราค่า ชั่วโมงสอน		
		ปวส.	ป.ตรี	ปวส.	ป.ตรี	ปวส.	ป.ตรี	ปวส. (270/ชม.)	ป.ตรี (400/ชม.)	รวม
รวม										

ชื่อ - สกุล ผู้ทำการสอน (ข้าราชการ / พนักงาน ราชการ/พนักงาน มหาวิทยาลัย)	ตำแหน่ง	ภาคการศึกษา 3/2563								
		จำนวนชั่วโมงภาระงานสอน ตามเกณฑ์/ภาคการศึกษา (1)		จำนวนชั่วโมงภาระงาน สอนจริง/ภาคการศึกษา (2)		จำนวนชั่วโมงที่เกินภาระ งานสอน/ภาคการศึกษา (3) = (2) - (1)		ค่าสอนพิเศษ/ภาค การศึกษา (4) =(3)×อัตราค่า ชั่วโมงสอน		
		ปวส.	ป.ตรี	ปวส.	ป.ตรี	ปวส.	ป.ตรี	ปวส. (270/ชม.)	ป.ตรี (400/ชม.)	รวม
รวม										

ชื่อ - สกุล ผู้ทำการสอน (ข้าราชการ / พนักงาน ราชการ/พนักงาน มหาวิทยาลัย)	ตำแหน่ง	ภาคการศึกษา 1/2564								
		จำนวนชั่วโมงภาระงานสอน ตามเกณฑ์/ภาคการศึกษา (1)		จำนวนชั่วโมงภาระงาน สอนจริง/ภาคการศึกษา (2)		จำนวนชั่วโมงที่เกินภาระ งานสอน/ภาคการศึกษา (3) = (2) - (1)		ค่าสอนพิเศษ/ภาค การศึกษา (4) =(3)xอัตราค่า ชั่วโมงสอน		
		ปวส.	ป.ตรี	ปวส.	ป.ตรี	ปวส.	ป.ตรี	ปวส. (270/ชม.)	ป.ตรี (400/ชม.)	รวม
รวม										

รายละเอียดค่าตอบแทนผู้ปฏิบัติงานให้ราชการ
 (ค่าสมนาคุณวิทยากร) ด้านวิทยาศาสตร์และเทคโนโลยี
 หน่วยงาน.....

แบบ ง.2-1/4

ลำดับที่	รายวิชา	จำนวนชั่วโมงที่เชิญวิทยากรใน 1 ปี	อัตราค่าตอบแทน	ค่าตอบแทน / ปี
รวม				

แบบฟอร์ม งบอุดหนุน : ค่าใช้จ่ายดำเนินงาน ด้านวิทยาศาสตร์และเทคโนโลยี

ค่าใช้จ่าย (เงินสมทบกองทุนประกันสังคม) หน่วยงาน.....

แบบ ง.2-3

ลำดับที่	ชื่อ - สกุล	อัตราเงินเดือน	เงินเดือน 12 เดือน	ค่าประกันสังคม 5% ต่อปี
	พนักงานราชการ			
1				
2				
3				
	รวม			

แบบฟอร์ม งบอุดหนุน : ค่าใช้จ่ายดำเนินงาน ด้านวิทยาศาสตร์และเทคโนโลยี
 ค่าใช้สอย (ค่าเบี้ยเลี้ยง ค่าเช่าที่พัก และค่าพาหนะ) หน่วยงาน.....

แบบ ง.2-4

ลำดับที่	ภารกิจ	จำนวนคน (1)	จำนวนครั้ง (2)	จำนวนวัน/ครั้ง (3)	ค่าเบี้ยเลี้ยง (1)x(2)x(3)x240 บ.	ค่าเช่าที่พัก (1)x(2)x(3)x600 บ.	ค่าพาหนะ (1)x(2)x2,000	รวมทั้งสิ้น
รวม								

แบบฟอร์ม งบอุดหนุน : ค่าใช้จ่ายดำเนินงาน ด้านวิทยาศาสตร์และเทคโนโลยี
 ค่าใช้สอย (ค่าซ่อมแซมยานพาหนะและขนส่ง) หน่วยงาน.....

แบบ ง.2-5

ลำดับที่	รายการยานพาหนะและขนส่ง (ระบุประเภทรถ และหมายเลขทะเบียน)	จำนวน (คัน)	อัตราค่าซ่อมแซม บาท/คัน/ปี	ค่าซ่อมแซม บาท/ปี
รวม				

แบบฟอร์ม งบอุดหนุน : ค่าใช้จ่ายดำเนินงาน ด้านวิทยาศาสตร์และเทคโนโลยี
 ค่าใช้สอย (ค่าประกันรถ พรบ.) หน่วยงาน.....

แบบ ง.2-6

ลำดับที่	ประเภท (ระบุประเภท และหมายเลขทะเบียน)	จำนวน / คัน (1)	ค่าประกัน/ คัน (2)	ค่าประกันทั้งสิ้น (3) = (1) X (2)
	รวม			

แบบฟอร์ม งบอุดหนุน : ค่าใช้จ่ายดำเนินงาน ด้านวิทยาศาสตร์และเทคโนโลยี

ค่าวัสดุ (วัสดุการศึกษา) หน่วยงาน.....

แบบ ง.2-8

แผนก/สาขาวิชา	จำนวน นศ. ปี 2563 เทอม 2						อัตราค่าวัสดุ บาท/คน/เทอม (2)	รวมค่าวัสดุ เทอม 2/63 (3) = (1)x(2)	จำนวน นศ. ปี 2564 เทอม 1						อัตราค่าวัสดุ บาท/คน/เทอม (5)	รวมค่าวัสดุ เทอม 1/64 (6) = (4)x(5)	รวมค่าวัสดุ ต่อปี (3) + (6)
	ปี 1	ปี 2	ปี 3	ปี 4	ปี 5	รวม (1)			ปี 1	ปี 2	ปี 3	ปี 4	ปี 5	รวม (4)			
ระดับ ปวส.																	
1. แผนกวิชา.....																	
2. แผนกวิชา.....																	
ระดับปริญญาตรี																	
หลักสูตร 2 ปี																	
1. สาขาวิชา.....																	
2. สาขาวิชา.....																	
หลักสูตร 3 ปี																	
3. สาขาวิชา.....																	
4. สาขาวิชา.....																	
หลักสูตร 4 ปี																	
5. สาขาวิชา.....																	
6. สาขาวิชา.....																	
หลักสูตร 5 ปี																	
7. สาขาวิชา.....																	
8. สาขาวิชา.....																	
รวมทั้งสิ้น																	

แบบฟอร์ม งบประมาณ : ค่าใช้จ่ายดำเนินงาน ด้านวิทยาศาสตร์และเทคโนโลยี

ค่าวัสดุ (วัสดุวิทยาศาสตร์หรือการแพทย์) หน่วยงาน.....

แบบ ง.2-9

ลำดับที่	รายการวัสดุ	ปริมาณ (ต่อปี)	ราคาต่อหน่วย	ค่าวัสดุต่อปี (บาท)	หมายเหตุ
1.					
2.					
3.					
รวม					

แบบฟอร์ม งบอุดหนุน : ค่าใช้จ่ายดำเนินงาน ด้านวิทยาศาสตร์และเทคโนโลยี

ค่าวัสดุ (วัสดุ หนังสือ วารสาร และตำรา) หน่วยงาน.....

แบบ ง.2-10

ลำดับที่	รายการ	จำนวน	ราคาต่อหน่วย	รวม	หมายเหตุ
	รวม				

แบบฟอร์ม งบอุดหนุน : ค่าใช้จ่ายดำเนินงาน ด้านวิทยาศาสตร์และเทคโนโลยี
 ค่าวัสดุ (วัสดุเชื้อเพลิงและหล่อลื่น) หน่วยงาน.....

แบบ ง.2-11

ลำดับที่	รายการยานพาหนะและขนส่ง (ระบุประเภทรถและหมายเลขทะเบียน)	จำนวน (คัน)	ปริมาณการใช้			ค่าน้ำมันเชื้อเพลิง	ค่าน้ำมันหล่อลื่น	รวม
			ชม./วัน (1)	จำนวนวัน/เดือน (2)	ชม./ปี (3) = (1) × (2) × 12 ค.	ต่อ ชม. (บาท) (4)	ต่อ ชม. (บาท) (5)	ค่าน้ำมันเชื้อเพลิง หล่อลื่น (5) = (3) × (4) × (5)
	รวมทั้งสิ้น							

แบบฟอร์ม งบอุดหนุน : ค่าใช้จ่ายดำเนินงาน ด้านวิทยาศาสตร์และเทคโนโลยี

ค่าวัสดุ (วัสดุสำนักงาน) หน่วยงาน.....

แบบ ง.2-12

ลำดับที่	รายการวัสดุ	จำนวน	ราคาต่อหน่วย	จำนวนเงิน
รวม				

แบบฟอร์ม งบอุดหนุน : ค่าใช้จ่ายดำเนินงาน ด้านวิทยาศาสตร์และเทคโนโลยี
 ค่าวัสดุ (วัสดุโฆษณาและเผยแพร่) หน่วยงาน.....

แบบ ง.2-13

ลำดับที่	รายการวัสดุ	จำนวน	ราคาต่อหน่วย	จำนวนเงิน
รวม				

สรุปงบประมาณ ผลผลิตผู้สำเร็จการศึกษาด้านวิทยาศาสตร์และเทคโนโลยี

ประจำปีงบประมาณ พ.ศ. 2564

หน่วยงาน.....

แบบ ง.3

ลำดับ ที่	รายการ (เรียงตามลำดับความสำคัญ)	หน่วย	ราคาต่อหน่วย	งบประมาณ	ประเภท ครุภัณฑ์
รายการครุภัณฑ์					
1.					ใส่เฉพาะ
2.					หมายเลข
3.					ประเภทของ
4.					ครุภัณฑ์
5.					เช่น (1)
รายการสิ่งก่อสร้างผูกพันใหม่ (ราคาต่อหน่วยมากกว่า 30 ล้านบาท)					
1.					
2.					
3.					
รายการสิ่งก่อสร้างปีเดียว (ราคาต่อหน่วยไม่เกิน 30 ล้านบาท)					
1.					
2.					
3.					
รวมทั้งสิ้น					

หมายเหตุ

ประเภทครุภัณฑ์

- (1) ครุภัณฑ์การศึกษา
- (2) ครุภัณฑ์คอมพิวเตอร์
- (3) ครุภัณฑ์ห้องสมุด
- (4) ครุภัณฑ์สำนักงาน
- (5) ครุภัณฑ์ประกอบอาคารใหม่

สรุปรายการครุภัณฑ์ ผลผลิตผู้สำเร็จการศึกษาด้านวิทยาศาสตร์และเทคโนโลยี

ประจำปีงบประมาณ พ.ศ. 2564

หน่วยงาน.....

แบบ ง.3

ลำดับ ที่	รายการ (เรียงตามลำดับความสำคัญ)	หน่วย	ราคาต่อหน่วย	งบประมาณ	ประเภท ครุภัณฑ์	วัตถุประสงค์ครุภัณฑ์		
						1. ทดแทน ของเดิม	2. เพิ่มปริมาณ เป้าหมายฯ	3. เพิ่ม ประสิทธิภาพ
1.	ประกอบด้วย : 1.1 1.2 1.3	หน่วย	ราคาต่อหน่วย	งบประมาณ	ใส่เฉพาะ หมายเลข ประเภทของ ครุภัณฑ์ เช่น (1)	-		
2.	ประกอบด้วย : 2.1 2.2 2.3	หน่วย	ราคาต่อหน่วย	งบประมาณ				
3.	ประกอบด้วย : 3.1 3.2 3.3	หน่วย	ราคาต่อหน่วย	งบประมาณ				
รวมทั้งสิ้น						-	-	-

หมายเหตุ

1. ชื่อครุภัณฑ์ ให้ระบุ ตำบล อำเภอ จังหวัด
2. ประเภทครุภัณฑ์
 - (1) ครุภัณฑ์การศึกษา
 - (2) ครุภัณฑ์คอมพิวเตอร์
 - (3) ครุภัณฑ์ห้องสมุด
 - (4) ครุภัณฑ์สำนักงาน
 - (5) ครุภัณฑ์ประกอบอาคารใหม่

ตารางสรุปสถานภาพความพร้อมและความเหมาะสมของรายการครุภัณฑ์ ผลผลิตผู้สำเร็จการศึกษาด้านวิทยาศาสตร์และเทคโนโลยี

ประจำปีงบประมาณ พ.ศ. 2564

หน่วยงาน.....

แบบ ง.3

ลำดับ ที่	รายการ (เรียงตามลำดับความสำคัญ)	หน่วย	ราคาต่อหน่วย	งบประมาณ	รายละเอียดครุภัณฑ์ (จำนวนหน่วย)				จำนวนที่เสนอตั้ง งบม. (จำนวน)			ใบเสนอราคา (บาท)		
					กรอบความ ต้องการครุภัณฑ์	มีอยู่แล้ว	ใช้การได้	ชำรุด	ทดแทน ของเดิม	เพิ่มปริมาณ เป้าหมาย	เพิ่ม ประสิทธิภาพ	ร้านที่ 1	ร้านที่ 2	ร้านที่ 3
1.														
2.														
3.														
	รวมทั้งสิ้น			-	-	-	-	-	-	-	-	-	-	-

สรุปรายการสิ่งก่อสร้าง ผลผลิตผู้สำเร็จการศึกษาด้านวิทยาศาสตร์และเทคโนโลยี

ประจำปีงบประมาณ พ.ศ. 2564

แบบ ง.3

ลำดับที่	รายการ	หน่วย	ราคาต่อหน่วย	งบประมาณ	สถานที่ดำเนินการ
รายการสิ่งก่อสร้างผูกพันใหม่					
1.	1.			-	
2.	2.				
รายการสิ่งก่อสร้างปีเดียว					
3.	1.				
5.	2.				
6.	3.				
7.	4.				
รวมทั้งสิ้น					

หมายเหตุ

การคำนวณรายการสิ่งก่อสร้างผูกพันใหม่

เงินนอกงบประมาณ ให้คิดร้อยละ 5 ของงบประมาณทั้งสิ้น

ปี 2564 ตั้งงบประมาณ ตั้งงบประมาณ ร้อยละ 20 ของเงินงบประมาณ

แบบเสนอรายการครุภัณฑ์

งบประมาณแผ่นดิน งบประมาณเงินรายได้ ประจำปีงบประมาณ พ.ศ.

หน่วยงาน.....

- ผลผลิต : ผู้สำเร็จการศึกษาด้านสังคมศาสตร์ ผลผลิต : ผู้สำเร็จการศึกษาด้านวิทยาศาสตร์และเทคโนโลยี
- โครงการ : โครงการพัฒนาและผลิตกำลังคนของประเทศ เพื่อรองรับนโยบาย Thailand 4.0
- ภายใต้โครงการผลิตกำลังคนด้านขนส่งทางน้ำ
- ภายใต้โครงการจัดตั้งศูนย์วิจัยและฝึกอบรมระบบขนส่งทางรางศรีวิชัยฯ
- โครงการ :(แผนบูรณาการ).....
- ภายใต้โครงการ.....

	จำนวน	หน่วยนับ	ราคาต่อหน่วย	วงเงิน
1. ชื่อรายการครุภัณฑ์.....

2. ประเภทครุภัณฑ์

- ครุภัณฑ์การศึกษา ครุภัณฑ์คอมพิวเตอร์ ครุภัณฑ์ห้องสมุด ครุภัณฑ์สำนักงาน
- ครุภัณฑ์ประกอบอาคารใหม่ ระบุชื่ออาคาร.....สร้างเสร็จปีงบประมาณ พ.ศ.....

3. วัตถุประสงค์ของครุภัณฑ์

- เพื่อทดแทนของเดิม (เป็นการจัดหาครุภัณฑ์เพื่อทดแทนครุภัณฑ์เดิมที่เสื่อมสภาพ)
- เพื่อเพิ่มปริมาณเป้าหมายผลผลิต (เป็นการจัดหาครุภัณฑ์เพื่อรองรับปริมาณงานที่เพิ่มมากขึ้น ทั้งการเพิ่มขึ้นตามนโยบายรัฐบาล หรือเพิ่มขึ้นตามความต้องการหรือสภาพปัญหาของกลุ่มเป้าหมาย)
- เพื่อเพิ่มประสิทธิภาพ/คุณภาพผลผลิต (เป็นการจัดหาครุภัณฑ์เพื่อเพิ่มประสิทธิภาพ/ปรับปรุงคุณภาพ/มาตรฐานการดำเนินงาน)
- ความจำเป็นต้องมี เพื่อรองรับการดำเนินการตามกฎหมาย ระเบียบ และข้อบังคับตามกฎหมายที่เกี่ยวข้อง โปรตรระบุ.....

4. เหตุผลความจำเป็น และประโยชน์ของการใช้งาน

.....

.....

มาตรฐานขั้นต่ำที่ควรมี.....มีอยู่แล้ว.....ใช้งานได้.....ชำรุด.....

ใช้สำหรับวิชา.....

หลักสูตร..... ระดับ.....

จำนวนนักศึกษา..... ความถี่ในการใช้งาน.....

5. คุณลักษณะเฉพาะ Specification (กรณีรายการครุภัณฑ์เป็นชุดที่มีรายการย่อย ต้องระบุ จำนวนราคาต่อหน่วย และ รายละเอียดของรายการด้วย)

.....

.....

.....

.....

6. แผนการใช้จ่ายงบประมาณ (ระบุจำนวนเงิน)

รายการ	ต.ค.	พ.ย.	ธ.ค.	ม.ค.	ก.พ.	มี.ค.	เม.ย.	พ.ค.	มิ.ย.	ก.ค.	ส.ค.	ก.ย.
	25....	25....	25....	25....	25....	25....	25....	25....	25....	25....	25....	25....
ลงนามสัญญา												
เบิกจ่ายเงิน												

7. คำชี้แจงอื่นๆ เพื่อประกอบการพิจารณา

.....

.....

.....



มหาวิทยาลัยเทคโนโลยีราชมงคลศรีวิชัย

รายละเอียดคุณลักษณะเฉพาะครุภัณฑ์(Spec.)

ชื่อครุภัณฑ์..... จำนวน

หน่วยงาน วงเงิน บาท

เงินงบประมาณรายได้ ประจำปี 2564 เงินงบประมาณประจำปี 2564

ลำดับที่	รายละเอียด	หมายเหตุ

ผู้ออกรายละเอียด

1.
(.....)
2.
(.....)

สรุปโครงการทำนุบำรุงศิลปวัฒนธรรมและอนุรักษ์สิ่งแวดล้อม

ประจำปีงบประมาณ พ.ศ. 2564

หน่วยงาน.....

ลำดับที่	โครงการ (เรียงตามลำดับความสำคัญ)	งบประมาณ (บาท)	ประเภท โครงการ (ระบุ หมายเลข)	จำนวนครั้ง ในการจัด โครงการ (ครั้ง)	จำนวนผู้เข้าร่วมโครงการ (คน)				สถานที่ ดำเนิน โครงการ	ระยะเวลา ดำเนินการ	จำนวน วันที่จัด โครงการ	ลักษณะโครงการ		ความสอดคล้องกับแผนกลยุทธ์การพัฒนา มทร.ศรีวิชัย (ระบุหมายเลข)					ตัวชี้วัดโครงการ		
					น.ศ.	บุคลากร	บุคคล ภายนอก	รวม				ดำเนินการ เสร็จครั้งเดียว ✓	ดำเนินการ ต่อเนื่อง ✓	ยุทธ ศาสตร์	เป้า ประสงค์	กลยุทธ์	มาตร การ	แผน งาน			
รวมทั้งสิ้น																					

แบบเสนอโครงการ

งบประมาณแผ่นดิน งบประมาณเงินรายได้ ประจำปีงบประมาณ พ.ศ. 2564

หน่วยงาน.....

โครงการพัฒนาคุณภาพการจัดการศึกษา

ผลผลิต : ผู้สำเร็จการศึกษาด้านสังคมศาสตร์

ผลผลิต : ผู้สำเร็จการศึกษาด้านวิทยาศาสตร์และเทคโนโลยี

โครงการทำนุบำรุงศิลปวัฒนธรรมและอนุรักษ์สิ่งแวดล้อม

1. ชื่อโครงการ

2. ประเภทโครงการ

1) การประชุม /อบรม /สัมมนา

2) การเข้าร่วม /จัดประกวดแข่งขัน

3) การจัดนิทรรศการ /จัดงาน /จัดกิจกรรม

4) การทดสอบ /การวัดสมรรถนะ /การวัดความรู้

5) การผลิตสื่อ /ตำราทางวิชาการ

6) การประชาสัมพันธ์ /การแนะแนว /การทำการตลาด

7) การศึกษาดูงาน/ การฝังตัวในสถานประกอบการ

8) เครือข่ายความร่วมมือกับหน่วยงานภายนอกทั้งในประเทศและต่างประเทศ

9) การพัฒนาผลงานวิจัย สิ่งประดิษฐ์ นวัตกรรมและงานสร้างสรรค์

10) การศึกษา วิจัย องค์กรความรู้

11) การพัฒนาโครงสร้างพื้นฐานและสิ่งอำนวยความสะดวก (Ecosystem)

3. โครงการมีความสอดคล้องกับแผนยุทธศาสตร์การพัฒนามหาวิทยาลัยเทคโนโลยีราชมงคลศรีวิชัย

1. สร้างความโดดเด่นและเป็นเลิศเฉพาะทางตามอัตลักษณ์เชิงพื้นที่ (เลือกยุทธศาสตร์ย่อย)

1.1 นวัตกรรมการศึกษา

1.2 การบริหารจัดการผู้สอนรูปแบบใหม่

1.3 การสร้างคนตามอัตตราลักษณ์ศรีวิชัย

2. สร้างงานวิจัยเพื่อพัฒนาเชิงพื้นที่และก่อให้เกิดคุณค่าทางเศรษฐศาสตร์

3. สร้างสรรค์มรดกทางวัฒนธรรมบนแนวคิดวิสาหกิจวัฒนธรรมอย่างยั่งยืน

4. สร้างระบบบริหารจัดการสมัยใหม่เพื่อรองรับการเปลี่ยนแปลง

กลยุทธ์.....(ระบุเพียงหนึ่งกลยุทธ์)

มาตรการ.....(ระบุเพียงหนึ่งมาตรการ)

แผนงาน.....(ระบุเพียงหนึ่งแผนงาน)

4. **หลักการและเหตุผล** (บรรยาย ความเป็นมา เหตุผล ปัญหา ความจำเป็น ความสำคัญ ที่ต้องจัดทำโครงการรวมถึงผล
ที่จะเกิดขึ้น/ผลที่จะได้รับการจัดโครงการ **อย่างน้อย 1 หน้ากระดาษ**)

.....(ย่อหน้าที่ 1. บรรยายความเป็นมาหรือความสำคัญของเรื่องที่จะทำ โดยอ้างถึงหลักการ ทฤษฎี แนวทาง
ระดับประเทศ ยุทธศาสตร์ชาติ นโยบายของรัฐบาล นโยบายของกระทรวง ตลอดจนความต้องการในการพัฒนา เพื่อแสดง
ข้อมูลที่มีน้ำหนักน่าเชื่อถือ และให้ความสำคัญของสถานการณ์ที่เกิดขึ้น และมีการอ้างอิงแหล่งที่มาของข้อมูล)

.....(ย่อหน้าที่ 2. บรรยายสภาพปัญหาที่เกิดขึ้น หรือแนวโน้มของปัญหาที่จะเกิดขึ้น โดยเชื่อมโยงกับนโยบายของ
มหาวิทยาลัย แผนยุทธศาสตร์การพัฒนามหาวิทยาลัย ซึ่งหากไม่ดำเนินการแก้ไขหรือปรับปรุงแล้วจะทำให้เกิดความเสียหาย
อย่างไร)

.....(ย่อหน้าที่ 3. สรุปว่าจะแก้ปัญหาดังกล่าวตามย่อหน้าที่ 2 อย่างไร และหากดำเนินการแล้วจะช่วยเหลือแก้ปัญหาได้
อย่างไร เกิดประโยชน์กับใคร)

5. **วัตถุประสงค์** (ระบุวัตถุประสงค์ของโครงการ ซึ่งมีความสอดคล้องกับหลักการและเหตุผล และชื่อโครงการ)

1)

2)

3)

6. กลุ่มเป้าหมายผู้เข้าร่วมโครงการ (ให้ระบุกลุ่มเป้าหมาย และจำนวนให้ชัดเจน)

- ผู้บริหาร จำนวน.....คน
 - อาจารย์ จำนวน.....คน
 - เจ้าหน้าที่ จำนวน.....คน
 - บุคคลทั่วไป จำนวน.....คน
 - นักศึกษาของ มทร.ศรีวิชัย จำนวน.....คน
 - นักเรียน/นักศึกษาจากภายนอก จำนวน.....คน
 - ชุมชน/องค์กร จำนวน.....คน
 - อื่นๆ (ระบุ) จำนวน.....คน
- รวมทั้งสิ้น จำนวน.....คน

7. ผู้รับผิดชอบโครงการ (ระบุ ชื่อ-สกุล / สาขา / คณะ / หมายเลขโทรศัพท์มือถือ)

ชื่อ - สกุล.....สาขา.....
 คณะ.....หมายเลขโทรศัพท์มือถือ.....

8. สถานที่ดำเนินโครงการ (ระบุ) ชื่อสถานที่.....อำเภอ.....จังหวัด.....

9. ระยะเวลาในการดำเนินโครงการ (ระบุจำนวนครั้งในการจัดโครงการ โดย ✓ ในช่องเดือนที่จะดำเนินการเพียง 1 ช่อง/ครั้ง)

จำนวนครั้งที่จัดโครงการ	ไตรมาส 1			ไตรมาส 2			ไตรมาส 3			ไตรมาส 4		
	ต.ค.63	พ.ย.63	ธ.ค.63	ม.ค.64	ก.พ.64	มี.ค.64	เม.ย.64	พ.ค.64	มิ.ย.64	ก.ค.64	ส.ค.64	ก.ย.64
ครั้งที่ 1												
ครั้งที่ 2												

10. กิจกรรมในการดำเนินโครงการ (ระบุรายละเอียดของกิจกรรมให้ชัดเจน และสอดคล้องกับวัตถุประสงค์ของโครงการ รวมทั้งต้องระบุวิธีการที่สามารถนำไปปฏิบัติได้อย่างเป็นรูปธรรม)

.....อธิบายให้เห็นว่ากิจกรรมที่จะดำเนินการมีรูปแบบอย่างไร ตั้งแต่กิจกรรมเริ่มต้นจนถึงกิจกรรมสุดท้ายว่ามีกิจกรรมใดที่ต้องทำบ้าง เช่น

- - ทดสอบ (pre test) ความรู้ก่อนการอบรม โดยใช้แบบทดสอบ ฯลฯ.....
- - การจัดอบรมให้ความรู้ใน “หัวข้อ.....”.....
- - การแบ่งกลุ่มจัดทำ Work shop.....
- - นำเสนอ แลกเปลี่ยนเรียนรู้.....
- - ทดสอบ (post test) ความรู้ที่ได้รับหลังจากการอบรม โดยใช้แบบทดสอบ ฯลฯ.....

11. ตัวชี้วัดความสำเร็จของโครงการ (โดยเลือกตัวชี้วัดมาจากเอกสารแนบท้าย)

- 1)
- 2)
- 3)
- 4)

12. ประมาณการค่าใช้จ่าย

รายการ	จำนวนเงิน (บาท)
1. ค่าตอบแทน (ให้ระบุรายละเอียดจำนวนคน/จำนวนวัน/อัตราที่ขอตั้งค่าตอบแทน) 1.1 ค่าตอบแทนวิทยากร (แยกตัวคูณ เช่น 1 คน X 3 ชั่วโมง X 600 บาท) 1.2 ค่าตอบแทนผู้ปฏิบัติงานนอกเวลาราชการ	
2. ค่าใช้สอย (ให้ระบุรายละเอียดจำนวนคน/จำนวนวัน/อัตราที่ขอตั้งค่าใช้จ่าย) 2.1 ค่าใช้จ่ายในการเดินทางไปราชการ เช่น ค่าเบี้ยเลี้ยง ค่าเช่าที่พัก 2.2 ค่าอาหารว่างและเครื่องดื่ม 2.3 ค่าอาหารกลางวัน 2.4 ค่าจ้างเหมาบริการ 2.5 ค่าใช้สอยอื่น ๆ เช่น ค่าเช่าสถานที่ ฯลฯ	
3. ค่าวัสดุ (ให้ระบุรายละเอียด) 3.1 วัสดุสำนักงาน 3.2 วัสดุเชื้อเพลิงและหล่อลื่น 3.3 วัสดุไฟฟ้าและวิทยุ 3.4 วัสดุโฆษณาและเผยแพร่ 3.5 วัสดุคอมพิวเตอร์	
รวมงบประมาณ	

13. ผลที่คาดว่าจะได้รับ (เมื่อโครงการเสร็จสิ้นแล้วจะเกิดผลอย่างไรบ้าง ใครเป็นผู้ได้รับ ทั้งประโยชน์โดยตรงและประโยชน์ด้านผลกระทบของโครงการ)

.....

.....

.....

.....

.....

.....

.....

.....

14. การประเมินผลโครงการ (ระบุประเด็นในการประเมินผล ซึ่งสอดคล้องกับวิธีดำเนินการ และครอบคลุมประเด็นต่างๆ ที่ต้องการทราบผล และขอให้ระบุเครื่องมือที่ใช้ในการประเมินผล เพื่อวัดผลสำเร็จของวัตถุประสงค์การจัดประชุม อบรม เช่น แบบทดสอบความรู้, แบบสังเกตการจากทีมงาน, แบบประเมินผล/ข้อเสนอแนะของวิทยากร ฯลฯ)

.....

.....

.....

.....

.....

.....

.....

.....

15. การติดตามผล (ถ้ามี)

1) ระบุประเด็นหรือหัวข้อในการติดตามผลซึ่งเหมาะสมกับเนื้อหาของโครงการโดยจะเป็นการติดตามผลลัพธ์หรือผลสัมฤทธิ์ (outcome) ที่เป็นประโยชน์ที่คาดว่าจะได้รับ

2) ระบุเครื่องมือและหัวข้อที่ใช้ในการติดตามผล เพื่อวัดผลสำเร็จที่คาดว่าจะได้รับจากการประชุม อบรมทั้งทางตรง และทางอ้อม เช่น แบบสังเกตการณ์, แบบสอบถาม, แบบสัมภาษณ์, แบบสอบถามกึ่งสัมภาษณ์หัวหน้างาน, เพื่อนร่วมงาน, ผู้รับบริการ, ผู้ได้บังคับบัญชาของผู้เข้าโครงการ

3) ระบุระยะเวลา (เดือน) ในการติดตามผล และระยะเวลาที่ต้องส่งรายงานการติดตามผลหลังจากสิ้นสุดการจัดโครงการ)

.....

.....

.....

.....

.....

(ลงชื่อ).....ผู้เสนอโครงการ
(.....)
...../...../.....

(ลงชื่อ).....ผู้เห็นชอบโครงการ
(.....)
คณบดี / ผู้อำนวยการวิทยาลัย/สำนัก/สถาบัน/กอง
...../...../.....

(ลงชื่อ).....ผู้อนุมัติโครงการ
(.....)
อธิการบดีมหาวิทยาลัยเทคโนโลยีราชมงคลศรีวิชัย
...../...../.....

(กรณีเสนอขอโครงการเพิ่มเติมและโครงการที่อยู่นอกแผน)

ภาคผนวก 22

ตัวชี้วัดความสำเร็จโครงการ ประจำปีงบประมาณ พ.ศ. 2564

ประเภทโครงการ	ตัวชี้วัด	หมายเหตุ
<input type="checkbox"/> 1) การประชุม /อบรม /สัมมนา	1. ผู้เข้าร่วมโครงการได้รับความรู้เพิ่มขึ้น อย่างน้อยร้อยละ 80 2. ผู้เข้าร่วมโครงการสามารถนำความรู้ไปใช้ประโยชน์ในระดับมาก	การประชุม หมายถึง การประชุมวิชาการ การประชุมเชิงปฏิบัติการ รวมทั้งการลงพื้นที่เก็บข้อมูลสนับสนุนการประชุม
<input type="checkbox"/> 2) การเข้าร่วม /จัดประกวด/ แข่งขัน	1. ผู้เข้าร่วมโครงการได้รับรางวัลจากการประกวดแข่งขัน อย่างน้อย 1 2. ผู้เข้าร่วมโครงการได้รับความรู้หรือประสบการณ์ในระดับมาก	
<input type="checkbox"/> 3) การจัดนิทรรศการ /จัดงาน /จัดกิจกรรม / จัดประกวด (ผู้จัด)	1. ผู้เข้าร่วมโครงการมีความพึงพอใจต่อความรู้ที่ได้รับ อย่างน้อยร้อยละ 2. ผู้เข้าร่วมโครงการสามารถนำความรู้ไปใช้ประโยชน์ในระดับมาก	
<input type="checkbox"/> 4) การประชาสัมพันธ์ /การแนะนำ / การทำการตลาด	1. มีผู้เข้าถึงสื่อประชาสัมพันธ์ อย่างน้อยร้อยละ 90 ของกลุ่มเป้าหมาย 2. ข้อมูลข่าวสารของหน่วยงานได้รับการเผยแพร่ ประชาสัมพันธ์ทำให้มหาวิทยาลัยเป็นที่รู้จักมากขึ้น	
<input type="checkbox"/> 5) การศึกษาดูงาน/การฝังตัวในสถานประกอบการ/	1. มีกิจกรรมแลกเปลี่ยนเรียนรู้ประสบการณ์/ทักษะวิชาชีพ/วิชาการ ภายในหน่วยงาน 2. ผู้เข้าร่วมโครงการได้รับการพัฒนาทักษะวิชาชีพเฉพาะทางและเพิ่มความเชี่ยวชาญในวิชาชีพมากขึ้น	
<input type="checkbox"/> 6) การเครือข่ายความร่วมมือกับหน่วยงานภายในทั้งในประเทศและต่างประเทศ	1. มีกิจกรรมความร่วมมืออย่างน้อย 1 กิจกรรม 2. ผู้เข้าร่วมโครงการสามารถนำความรู้ไปใช้ประโยชน์ได้อยู่ในระดับมาก	
<input type="checkbox"/> 7) การพัฒนาผลงานวิจัย สิ่งประดิษฐ์ นวัตกรรม และงานสร้างสรรค์ ของนักศึกษา	1. มีการพัฒนาผลงานวิจัย สิ่งประดิษฐ์ นวัตกรรม และงานสร้างสรรค์ อย่างน้อย 1 ผลงาน 2. ผู้เข้าร่วมโครงการสามารถนำความรู้ไปใช้ประโยชน์ในระดับมาก	
<input type="checkbox"/> 8) การทดสอบ/การวัดสมรรถนะ/การวัดความรู้	1. ผู้เข้าร่วมโครงการผ่านเกณฑ์การทดสอบ อย่างน้อยร้อยละ 80 2. ผู้เข้าร่วมโครงการสามารถนำความรู้ไปใช้ประโยชน์ในระดับมาก	
<input type="checkbox"/> 9) การผลิตสื่อ /ตำราทางวิชาการ	1. มีตำรา /สื่อทางวิชาการ อย่างน้อย 1 ผลงาน 2. ตำรา /สื่อทางวิชาการ ได้รับการเผยแพร่ภายในปีงบประมาณ	ตำรา หมายถึง เอกสารทางวิชาการที่เรียบเรียงอย่างเป็นระบบ อาจเขียนเพื่อตอบสนองเนื้อหาทั้งหมดของรายวิชาหรือเป็นส่วนหนึ่งของวิชาหรือหลักสูตรก็ได้ สื่อทางวิชาการ หมายถึง สิ่งพิมพ์ เทคโนโลยี และสื่ออื่น ๆ ที่นำมาใช้ในการจัด/สนับสนุนการเรียนการสอนให้มีประสิทธิภาพ เช่น บทเรียนสำเร็จรูป การเผยแพร่ หมายถึง การเผยแพร่ตำรา/สื่อทางวิชาการ สู่กลุ่มเป้าหมาย หรือสาธารณะ ผ่านช่องทางการสื่อสารประเภทต่างๆ ภายในปีงบประมาณ เช่น social media สิ่งพิมพ์ เป็น
<input type="checkbox"/> 10) การศึกษา วิจัย องค์ความรู้	1. มีกิจกรรมแลกเปลี่ยนเรียนรู้ องค์ความรู้ ที่ได้รับจากการศึกษาวิจัยร่วมกับหน่วยงานภายในหรือภายนอก 2. ผู้ศึกษาวิจัยองค์ความรู้มีความเชี่ยวชาญในทักษะวิชาชีพมากขึ้น	
<input type="checkbox"/> 11) การพัฒนาโครงสร้างพื้นฐานและ สิ่งอำนวยความสะดวก (Ecosystem)	1. ความพึงพอใจของผู้รับบริการ อย่างน้อยร้อยละ 80 2. มีกิจกรรมที่ได้รับการพัฒนาตามข้อเสนอแนะจากการประเมิน อย่างน้อย 1 กิจกรรม	การพัฒนาโครงสร้างพื้นฐานและสิ่งอำนวยความสะดวก (Ecosystem) หมายถึง การพัฒนาภาวะเทียบ ข้อบังคับ / การสนับสนุนพื้นที่ทำงานทำงาน / พื้นที่การเรียนรู้/ครุภัณฑ์ / สิ่งก่อสร้าง/ บุคลากร /การบริหารจัดการ ฯลฯ

ภาคผนวก 1

นักศึกษารับใหม่ ระดับปวส. ป.ตรี และ ป.โท ประจำปีงบประมาณ 2564

เทอม 1/2564

หน่วยงาน.....

รายการ	ด้านวิทยาศาสตร์และเทคโนโลยี			ด้านสังคมศาสตร์			รวมทั้งสิ้น		
	ปกติ (คน)	สมทบ (คน)	ร่วมกับสถาน ประกอบการ (คน)	ปกติ (คน)	สมทบ (คน)	ร่วมกับสถาน ประกอบการ (คน)	ปกติ (คน)	สมทบ (คน)	ร่วมกับสถาน ประกอบการ (คน)
ระดับ ปวส.									
หลักสูตร 2 ปี									
สาขาวิชา.....									
ระดับ ป.ตรี									
หลักสูตร 2 ปี									
สาขาวิชา.....									
หลักสูตร 2-3 ปี									
สาขาวิชา.....									
หลักสูตร 3 ปี									
สาขาวิชา.....									
หลักสูตร 4 ปี									
สาขาวิชา.....									
ระดับ ป.โท									
หลักสูตร 2 ปี									
สาขาวิชา.....									
รวม									

นักศึกษาสำเร็จ ระดับปวส. ป.ตรี และ ป.โท ประจำปีงบประมาณ 2564

หน่วยงาน.....

ด้านวิทยาศาสตร์และเทคโนโลยี

รายการ	ปกติ				สมทบ				ร่วมกับสถานประกอบการ				รวมทั้งสิ้น			
	2/2563 (คน)	3/2563 (คน)	1/2564 (คน)	รวม	2/2563 (คน)	3/2563 (คน)	1/2564 (คน)	รวม	2/2563 (คน)	3/2563 (คน)	1/2564 (คน)	รวม	2/2563 (คน)	3/2563 (คน)	1/2564 (คน)	รวม
ระดับ ปวส.																
หลักสูตร 2 ปี																
สาขาวิชา.....																
ระดับ ป.ตรี																
หลักสูตร 2 ปี																
สาขาวิชา.....																
หลักสูตร 2-3 ปี																
สาขาวิชา.....																
หลักสูตร 3 ปี																
สาขาวิชา.....																
หลักสูตร 4 ปี																
สาขาวิชา.....																
ระดับ ป.โท																
หลักสูตร 2 ปี																
สาขาวิชา.....																
รวม																

นักศึกษาทั้งหมด ระดับปวส. ป.ตรี และ ป.โท ประจำปีงบประมาณ 2564

หน่วยงาน.....

ด้านวิทยาศาสตร์และเทคโนโลยี

รายการ	ปกติ					สมทบ					ร่วมกับสถานประกอบการ					รวมทั้งสิ้น				
	2/2562 (คน)	1/2563 (คน)	2/2563 (คน)	3/2563 (คน)	1/2564 (คน)	2/2562 (คน)	1/2563 (คน)	2/2563 (คน)	3/2563 (คน)	1/2564 (คน)	2/2562 (คน)	1/2563 (คน)	2/2563 (คน)	3/2563 (คน)	1/2564 (คน)	2/2562 (คน)	1/2563 (คน)	2/2563 (คน)	3/2563 (คน)	1/2564 (คน)
ระดับ ปวส.																				
หลักสูตร 2 ปี																				
สาขาวิชา.....																				
ปี 1																				
ปี 2																				
ระดับ ป.ตรี																				
หลักสูตร 2 ปี																				
สาขาวิชา.....																				
ปี 1																				
ปี 2																				
หลักสูตร 2-3 ปี																				
สาขาวิชา.....																				
ปี 1																				
ปี 2																				
ปี 3																				

รายการ	ปกติ					สมทบ					ร่วมกับสถานประกอบการ					รวมทั้งสิ้น					
	2/2562 (คน)	1/2563 (คน)	2/2563 (คน)	3/2563 (คน)	1/2564 (คน)	2/2562 (คน)	1/2563 (คน)	2/2563 (คน)	3/2563 (คน)	1/2564 (คน)	2/2562 (คน)	1/2563 (คน)	2/2563 (คน)	3/2563 (คน)	1/2564 (คน)	2/2562 (คน)	1/2563 (คน)	2/2563 (คน)	3/2563 (คน)	1/2564 (คน)	
หลักสูตร 3 ปี																					
สาขาวิชา.....																					
ปี 1																					
ปี 2																					
ปี 3																					
หลักสูตร 4 ปี																					
สาขาวิชา.....																					
ปี 1																					
ปี 2																					
ปี 3																					
ปี 4																					
ระดับ ป.โท																					
หลักสูตร 2 ปี																					
สาขาวิชา.....																					
ปี 1																					
ปี 2																					
รวม																					